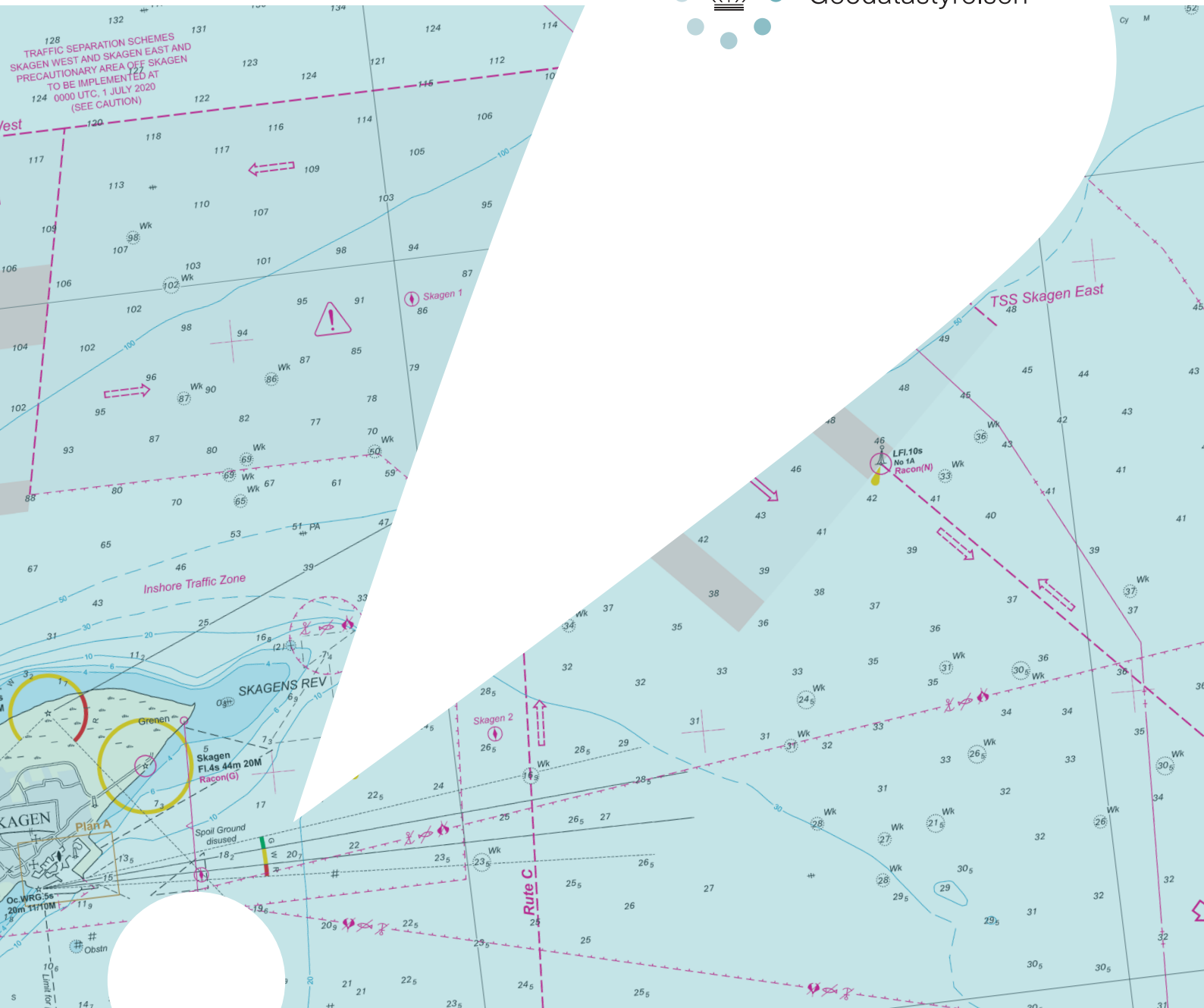




Geodatastyrelsen

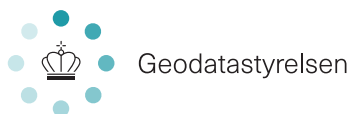
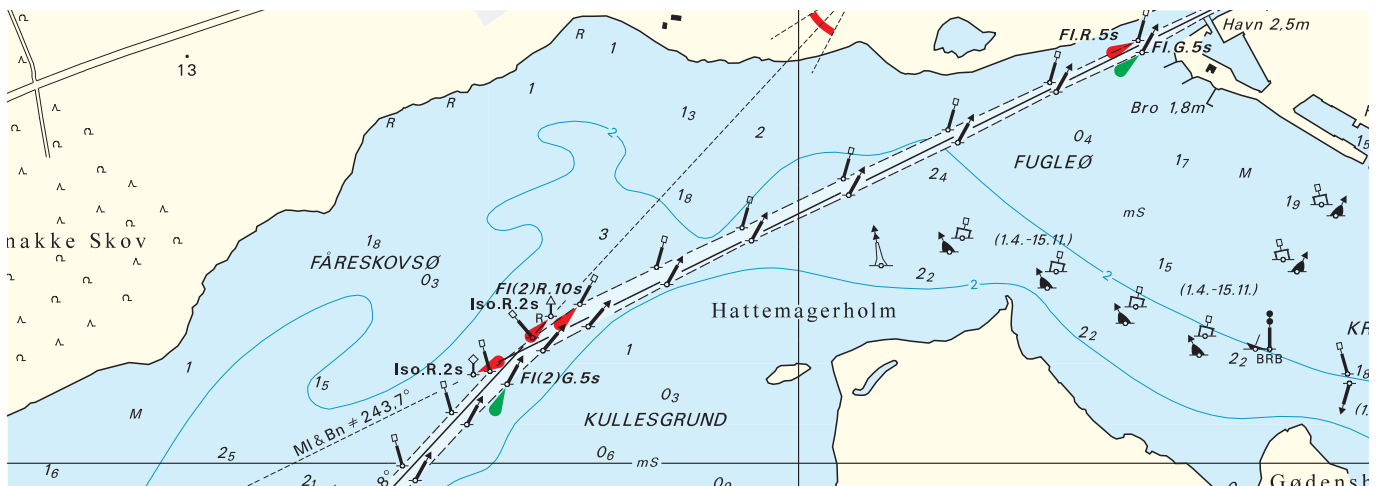


PRODUKTKATALOG

SØKORT OG NAUTISKE PUBLIKATIONER

DANMARK, GRØNLAND OG FÆRØERNE

BLANK SIDE



Lindholm Brygge 31
9400 Nørresundby

telefon 72 54 50 00
e-post gst@gst.dk
web www.gst.dk

Produktkataloget er revideret i 2023 og herefter løbende opdateret.
Seneste opdateringer til Produktkataloget er tilføjet den 21. august 2023.

Geodatastyrelsen (GST) varetager generelt ikke selv salg af søkort og nautiske publikationer.
For køb af disse produkter henvises der til GSTs hoveddistributør:

Stibo Complete A/S
Park Allé 18
6600 Vejen

telefon 43 22 73 00
e-post kundeservice@stibocomplete.com
web www.kobsokort.dk

Ophavsret

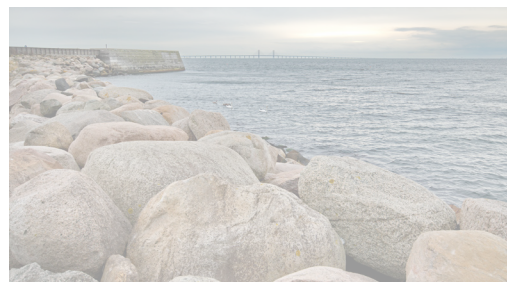
Geodatastyrelsen har ophavsret til sine søkort, havneplaner og nautiske publikationer. Geodatastyrelsens ophavsret omfatter også enhver rettelse af dette materiale som angivet i nærværende publikation.

Ophavsretten omfatter enhver hel eller delvis gengivelse af materialet, herunder ved kopiering og tilgængeliggørelse i oprindelig eller ændret form. Rettelserne i nærværende publikation må benyttes af den enkelte sejer/navigatør med henblik på opdatering/rettelse af vedkommendes retmæssige eksemplarer af søkort, havneplaner og nautiske publikationer fra Geodatastyrelsen. Al øvrig benyttelse af rettelserne i nærværende publikation kræver en forudgående skriftlig tilladelse fra Geodatastyrelsen.

Anmodning herom sendes til gst@gst.dk

Indholdsfortegnelse

Minivejledning i brug af søkort.....	5
Publikationer.....	6
Den danske Havnelods.....	8
Søkortkategorier.....	10
Indekskort 1 Danmark.....	12
Indeks 1 Danmark.....	13
Indekskort 2 Danmark.....	14
Indeks 2 Danmark.....	15
Indekskort Grønland.....	20
Indeks Grønland.....	28
Indekskort Færøerne.....	34
Indeks Færøerne.....	35
Elektroniske søkort Danmark.....	36
Elektroniske søkort Grønland og Færøerne.....	37
Appendiks 1 – Søkortrettelser.....	39
Appendiks 2 – Søkortudgivelser.....	42



Pligten til at have opdaterede søkort om bord

Ifølge internationale og danske regler på søfartsområdet skal alle skibe have opdaterede søkort og nautiske publikationer om bord for at være sødygtige.

Ifølge Søfartsstyrelsens "Meddelelser B - Teknisk forskrift for skibes bygning og udstyr mv." defineres et nautisk kort eller nautisk publikation som "et specielt fremstillet kort eller bog eller en specielt udarbejdet database, hvorfra et sådant kort eller bog kan udtrækkes, som er udstedt officielt af eller efter bemyndigelse fra en regering, et autoriseret hydrografisk kontor eller en anden relevant regeringsinstitution, og som er udarbejdet med henblik på at opfylde kravene til maritim navigation".

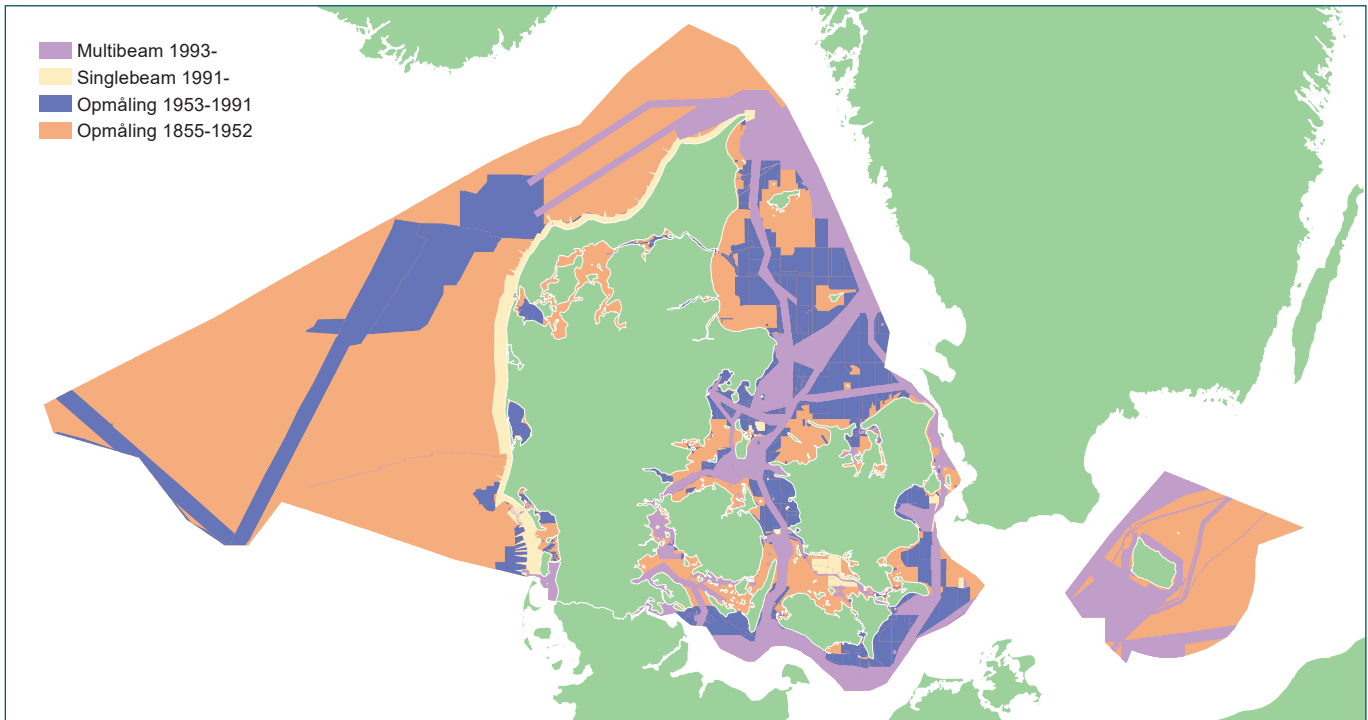
Samme tekniske forskrift anfører i forhold til skibsbaserede navigationssystemer og udstyr blandt andet, at alle skibe uanset størrelse skal have "nautiske kort og nautiske publikationer til at planlægge og vise skibets rute på den planlagte rejse og til at plotte og registrere positioner under hele rejsen; et elektronisk kortvisnings- og informationssystem (ECDIS) kan anerkendes at opfylde kravene til kort i denne bestemmelse. Et backup arrangement til at opfylde de ovennævnte funktionelle krav, såfremt denne funktion helt eller delvist opfyldes ved hjælp af elektroniske hjælpemidler".

Ovenstående uddrag er fra henholdsvis regel 2 og regel 19 i kapitel 5 om "Sejladsens betryggelse" fra Søfartsstyrelsens "Meddelelser B - Teknisk forskrift for skibes bygning og udstyr m.v."

Minivejledning i brug af søkort

Søkortets dybdeangivelser

Søkort gengiver et simplificeret billede af opmålte dybder. De dybder og dybdekurver, der vises i søkort, er resultatet af en omfattende proces, hvor dybdeinformationer udtyndes og generaliseres efter nogle bestemte principper. Når søkort tages i anvendelse, er det vigtigt at forstå principperne bag præsentationen af dybdegengivelserne.



Oversigtsbilledet viser en generel oversigt over søopmålingsalder i Danmark. Som det ses, er en stor del af opmålingen af ældre oprindelse. Søopmålingen har i de senere år været fokuseret på de mest trafikerede ruter gennem danske farvande. Siden 1855 har søopmålingsteknologien udviklet sig fra blylod og sekstant til flerstråleekkolod og Differential Global Positioning Systems (DGPS), med en tilhørende udvikling i nøjagtighed og fuldstændighed af de opmålte områder. I den forbindelse producerer moderne søopmåling stadig større mængder af opmålingsdata, og en ukritisk gengivelse af disse store mængder af dybde data i søkortet vil gøre kortet ulæsbart. Derfor generaliseres disse data til de enkelte dybder, der vises i søkortene sammen med dybdekurverne.

Det tilrådes brugeren i sin sejladsplanlægning at anvende kildedagrammer og Zones of Confidence diagrammer samt noter i søkortet til at fortolke dets nøjagtighed og fuldstændighed. Ved sejlads til områder, hvor søkort og nautiske publikationer indeholder bemærkninger om varierende dybdeforhold, tilrådes søkortets bruger til at være forsigtig og at tage kontakt til de lokale havnemyndigheder for at få oplysninger om bund og strømforhold.

Herudover bør brugeren være forsigtig overfor søkortets informationer om vrage, da målinger af vrageposition og mindstedybde er en vanskelig proces og kan være af midlertidig karakter.

Søkortets geometriske nøjagtighed

Nøjagtigheden af enkeltelementer, der gengives i søkort, så som kystlinje, dybdetal, dybdekurver, sømærker m.m., er generelt afhængig af det pågældende søkorts målestoksforhold.

En generel vejledning vil være, at det enkelte søkorts nøjagtighed varierer mellem +/- 0,5 mm. For et søkort i målestoksforholdet 1:75 000 modsvarer det +/- 37,5 m på havbunden. For et søkort i målestoksforholdet 1:200 000 modsvarer det +/- 100 m på havbunden.

Publikationer

Nautiske publikationer

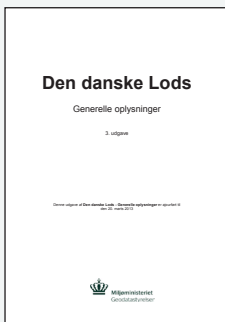
Nautiske publikationer er et nødvendigt supplement til søkortene. Under sejladsplanlægningen er nautiske publikationer uundværlige, idet navigatøren her finder oplysninger, som ikke er tilgængelige i søkortene. Nautiske publikationer er, på lige fod med søkort, påkrævede at have om bord, hvis et skib skal erklæres sødygtigt. GST udgiver følgende nautiske publikationer:



Kort 1 / INT 1

Giver forklaring til de symboler, forkortelser og begreber, der anvendes i de søkort, som GST udgiver, og som udenlandske myndigheder ligeledes anvender, dog med forbehold for få undtagelser.

Findes som trykt publikation. Publikationen kan desuden gratis downloades og udskrives fra www.gst.dk



Den danske Lods – Generelle oplysninger

Indeholder informationer af almindelig interesse for sejladsen i danske og tilstødende farvande.

Publikationen omtaler, blandt mange emner, blandt andet love og regler, kategorier, indhold, pålidelighed samt distribution og opdatering i forbindelse med papirsøkort og elektroniske søkort.

Publikationen kan gratis downloades og udskrives fra www.gst.dk

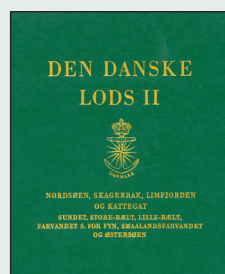


Bag om søkortet

Beskriver de hydrografiske indsamlingsmetoder, der gennem tiderne har været anvendt til indsamling af opmålingsdata til brug for søkortproduktion.

Publikationen kan dermed betragtes som et værktøj til forståelse af søkortets opmåling, opbygning, indhold og pålidelighed.

Publikationen kan gratis downloades og udskrives fra www.gst.dk



Den danske Lods II

Vejleder om passage af de danske farvande.

Findes som trykt publikation.

Publikationer



Den grønlandske Lods – Sejladsanvisninger Vestgrønland

Indeholder generelle oplysninger samt farvandsbeskrivelser for de vestgrønlandske farvande. Publikationen beskriver vestkysten af Grønland fra Nunap Isua (Kap Farvel) i syd til Kap Morris Jesup i nord.

For hvert farvandsafsnit beskrives passage af området, anduvning og besejling af fjorde, byer og bygder m.m. samt indenskærstruter, hvor sådanne findes i området.

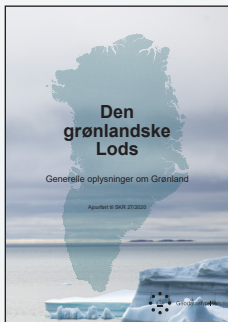
Publikationen kan gratis downloades og udskrives fra www.gst.dk.



Den grønlandske Lods – Sejladsanvisninger Østgrønland

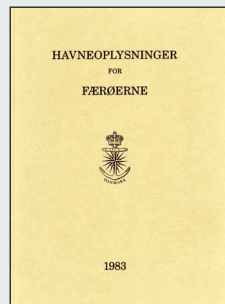
Indeholder farvandsbeskrivelser for de østgrønlandske farvande. Publikationen beskriver østkysten af Grønland fra Nunap Isua (Kap Farvel) i syd til Kap Morris Jesup i nord. For hvert farvandsafsnit beskrives passage af området, anduvning og besejling af fjorde, byer og bygder m.m. samt indenskærstruter, hvor sådanne findes i området.

Publikationen kan gratis downloades og udskrives fra www.gst.dk.



Den grønlandske Lods – Generelle oplysninger om Grønland”

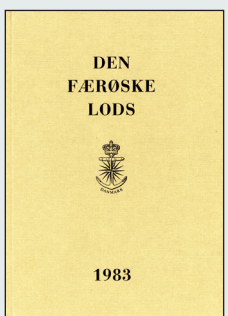
Indeholder oplysninger om emner og forhold, der er nødvendige at have kendskab til i forbindelse med sejlads i grønlandske farvande. Vedr. sejladsanvisninger for Østgrønland og Vestgrønland se hhv. ”Den grønlandske Lods – Sejladsanvisninger for Østgrønland” og ”Den grønlandske Lods – Sejladsanvisninger for Vestgrønland”.



Havneoplysninger for Færøerne

Indeholder oplysninger om havne og landingspladser.

Findes som trykt publikation.



Den færøske Lods

Indeholder generelle oplysninger samt farvandsbeskrivelser for de færøske farvande.

Findes som trykt publikation.



Udsnit af søkort
over Aarhus Bugt.
Jens Sørensen 1691

Historiske søkort

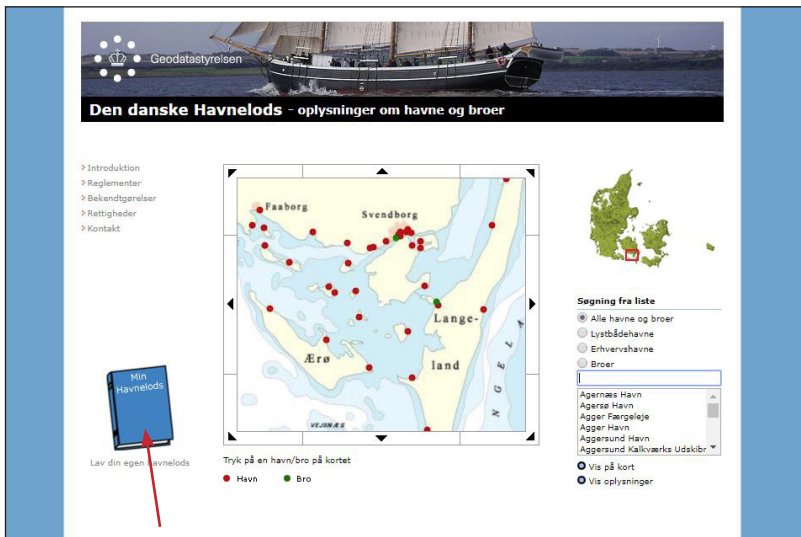
Ca. 800 håndtegnede søkort og planer (hovedsagelig over danske, grønlandske, færøske, og islandske farvande) er en del af den antikke søkortsamling i GST.

Herudover findes andre ca. 500 kobberstukne kort og planer samt en samling af gamle søatlas over alverdens farvande.

Det er muligt at købe scannede kopier af antikke kort ved henvendelse til email sfo@gst.dk.

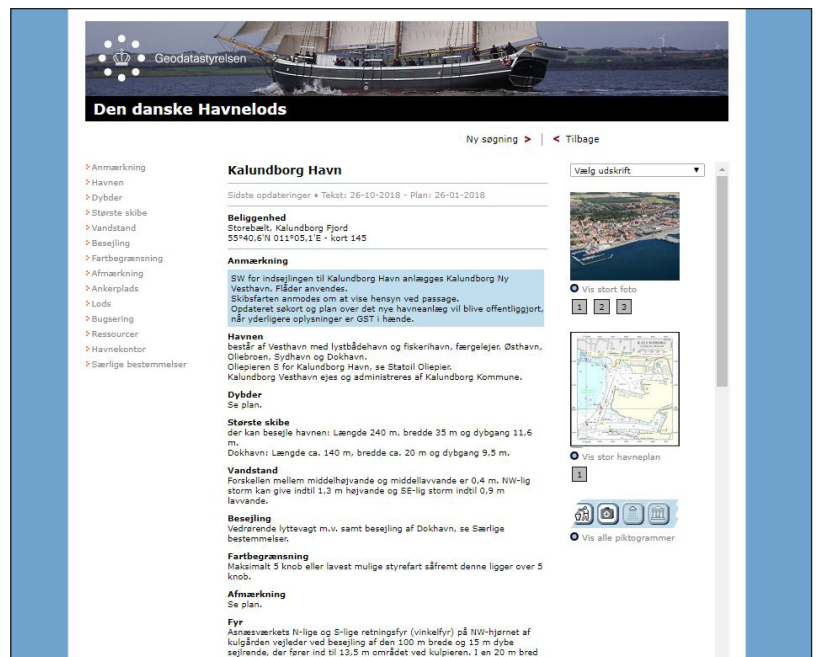
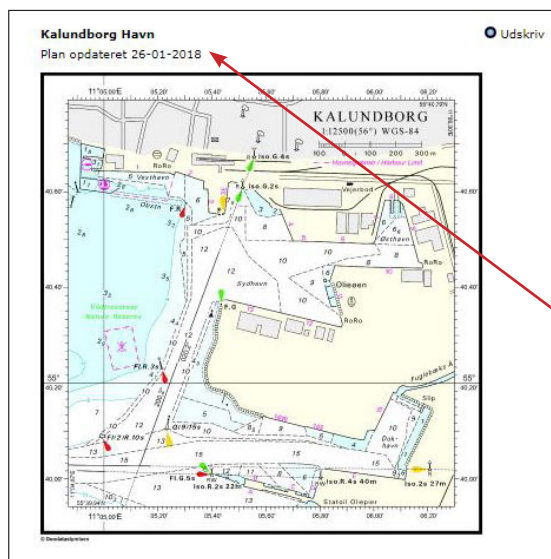
Publikationer

Den danske Havnelods



Den danske Havnelods på nettet indeholder endvidere siden "Lav din egen havnelods". Denne side er primært rettet mod de brugere, som ikke har adgang til internettet under sejlads og dermed ikke har adgang til www.danskehavelods.dk efter afgang fra havn. På siden kan brugeren sammensætte en havnelods indeholdende oplysninger om netop de havne og broer, som brugeren planlægger at anløbe eller passere under sin sejlads.

For hver havn er der således tilstræbt at præsentere oplysninger i form af tekst, havneplan og foto. Havnenes faciliteter er vist med piktogrammer. For broerne præsenteres oplysninger i form af tekst, broplan og foto.

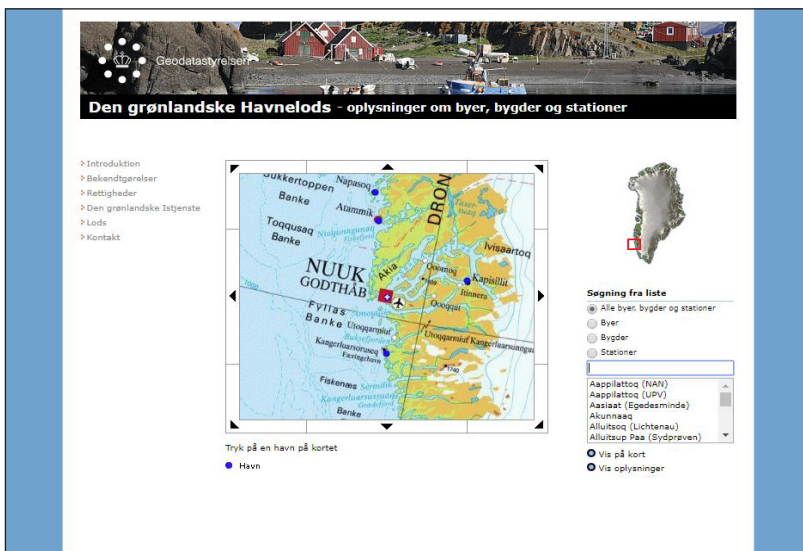


Opdatering

Oplysninger (tekst og havneplaner) om havnene og broerne på Den danske Havnelods på nettet opdateres hver onsdag kl. 12:00.

Publikationer

Den grønlandske Havnelods

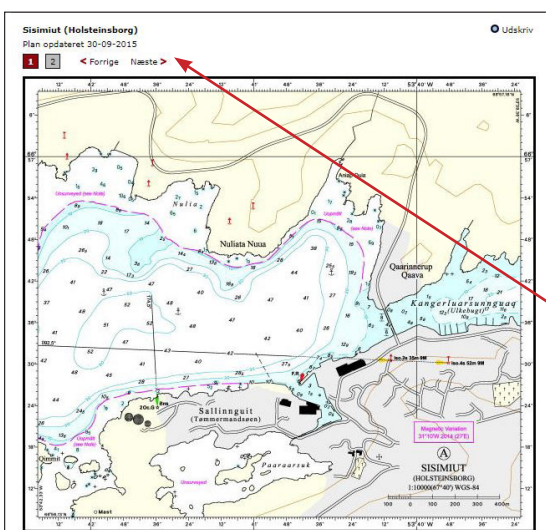
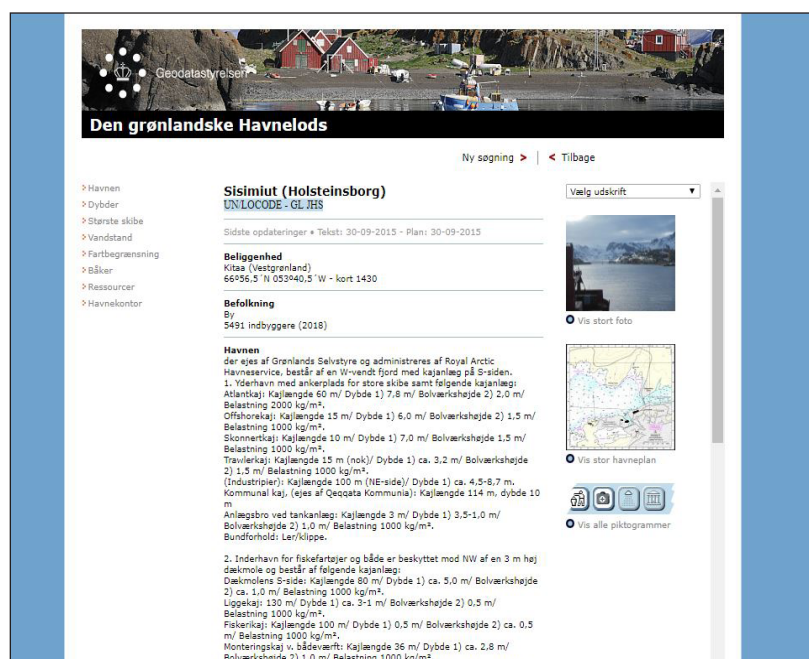


Den grønlandske Havnelods på nettet (www.gronlandskehavnelods.dk) indeholder opdaterede oplysninger om grønlandske havne, byer, bygder og stationer.

Havnene kan søges enten fra kort eller lister. Der findes desuden flere sider med standardreglement for ordens overholdelse i grønlandske havne samt sider med relevante bekendtgørelser vedr. sejlads i grønlandske farvande.

For hver havn er der således tilstræbt at præsentere oplysninger i form af tekst, fotos og havneplaner / skitser. Havnenes faciliteter er vist med piktogrammer.

Den grønlandske havnelods på nettet indeholder endvidere siden "Lav din egen havnelods". Denne side er primært rettet mod de brugere, som ikke har adgang til internettet under sejlads og dermed ikke har adgang til www.gronlandskehavnelods.dk efter afgang fra havn. På siden kan brugeren sammensætte en havnelods indeholdende oplysninger om netop de havne, bygder og stationer, som brugeren planlægger at anløbe eller passere under sin sejlads.

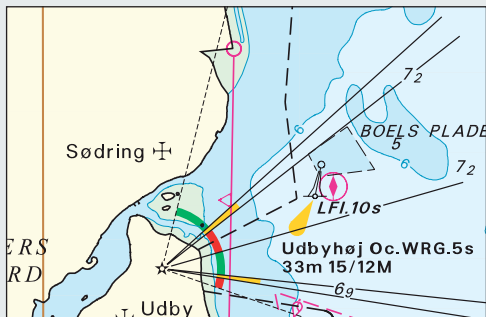


Opdatering

www.gronlandskehavnelods.dk opdateres hver onsdag kl. 0800 vestgrønlandsk tid, kl. 1200 dansk tid. For hver havn fremgår det, hvornår opdatering af oplysningerne sidst har fundet sted.

Søkortkategorier

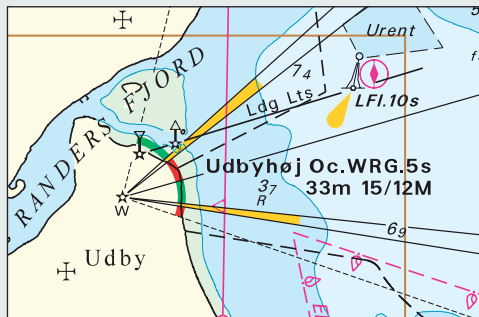
Målestoksforhold
mellem 1:2 000 000 og 1:350 000



Oversejlskort

Det store dækningsområde gør kort-typen velegnet ved planlægning og som oversigtskort. Kortene er stærkt forenk- lede særligt nær land, og bør derfor kun anvendes til navigation i åben sø.

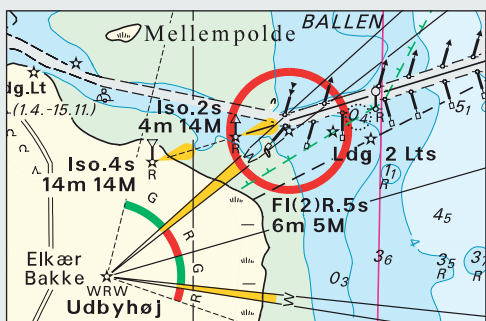
Målestoksforhold
mellem 1:350 000 og 1:75 000



Gennemsejlskort

Beskriver de vigtigste gennemgående sejlløb i hovedfarvandene (Nordsøen, Skagerrak, Kattegat og Østersøen). Fjorde og indre farvande forenkles, hvor der findes kort i bedre målestok.

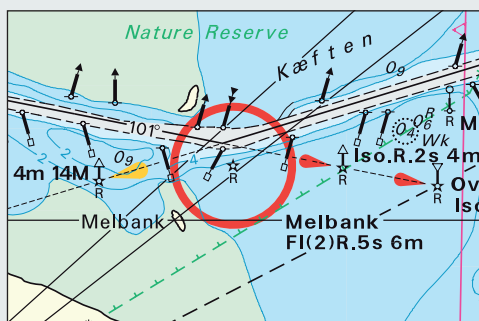
Målestoksforhold
mellem 1:75 000 og 1:30 000



Besejlskort

Bør anvendes ved navigation i kyst- nære områder og giver en tilstrækkelig beskrivelse til besejling af samtlige havne, broer samt snævre passager.

Målestoksforhold
større end 1:30 000



Specialkort

Giver fuld beskrivelse af forholdene og dækker fjorde, smalle sejlløb og hav- neindløb samt områder med intensiv trafik.

Zones of Confidence (ZOC) kategori og diagram

For at skabe konsistens i visning af kildedata i mellem elektroniske- og papirsøkort har man introduceret Zones of Confidence (ZOC) kategori og diagram.

Ved brug af Zones of Confidence (ZOC), har man har opdelt kvaliteten af de hydrografiske data, som søkortet er blev udarbejdet på baggrund af, i 6 kategorier. Denne kategorisering er også kaldet Category Zone of Confidence (CATZOC). Der er fem kategorier (A1, A2, B, C og D), som beskriver evalueret hydrografisk data, med hensyn til om data opfylder et minimumssæt af kriterier for position-, dybdenøjagtighed og havbundsdækning. Den sidste kategori (U) (unassessed) tildeles områder, hvor data eksistere, men ikke er evalueret (F.eks hvor ældre kort uden kildeangivelse er benyttet som kilde). CATZOC tildeles geografiske områder for at angive, om data opfylder et minimumssæt af kriterier for position-, dybdenøjagtighed og havbundsdækning.

ZOC diagrammet beskriver de hydrografiske datas positionsnøjagtighed, dybdenøjagtighed og havbundsdækning for hver af disse kategorier, til brug for risikovurdering i forbindelse med sejlads i et bestemt område. ZOC diagrammet gør det muligt for navigatøren at vurdere datakvaliteten af de hydrografiske data, som søkortet er blev udarbejdet på baggrund af. Ved at forstå nøjagtighedsbegrænsningerne for de underliggende data mere detaljeret, kan navigatøren benytte dette i risikovurderingen i forbindelse med sejlads i et bestemt område.

I ECDIS vises disse CATZOC værdier i ENC'er ved hjælp af et triangulært eller gitterformet symbolmønster. Se Fig 21c.

Antallet af stjerner indeholdt i disse symboler angiver CATZOC værdien. For eksempel gives seks stjerner til det højeste niveau af datakvalitet (A1) og to stjerner til laveste (D). En enkelt stjerne bruges ikke. Da man vil undgå en mulig forveksling med et skær symbol. Områder, der ikke er evalueret i forhold til CATZOC, vises med symbolet (U) (unassessed).

I papirsøkort vises oplysningerne som henholdsvis et diagram og en kategori. Se Fig. 21a og 21b.

Der findes mere information om Zones of Confidence (ZOC) på den Internationale Hydrografiske Organisations (IHO) hjemmeside, www.iho.int

Zone of Confidence (ZOC) categories
(For details see "Behind the Nautical Chart")

ZOC	POSITION ACCURACY	DEPTH ACCURACY	SEAFLOOR COVERAGE
A1	± 5m	= 0.50m + 1% <i>d</i>	All significant seafloor features detected.
A2	± 20m	= 1.00m + 2% <i>d</i>	All significant seafloor features detected.
B	± 50m	= 1.00m + 2% <i>d</i>	Uncharted features hazardous to surface navigation are not expected but may exist.
C	± 500m	= 2.00m + 5% <i>d</i>	Depth anomalies may be expected.
D	Worse than ZOC C	Worse than ZOC C	Large depth anomalies may be expected.
U	Unassessed - The quality of the bathymetric data has yet to be assessed.		

Fig. 21a

Zone of Confidence (ZOC) kategorier til dansk kort 123

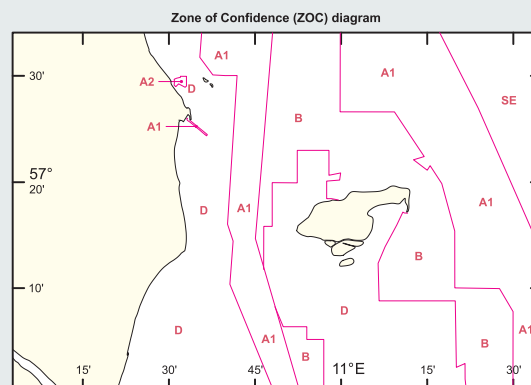


Fig. 21b

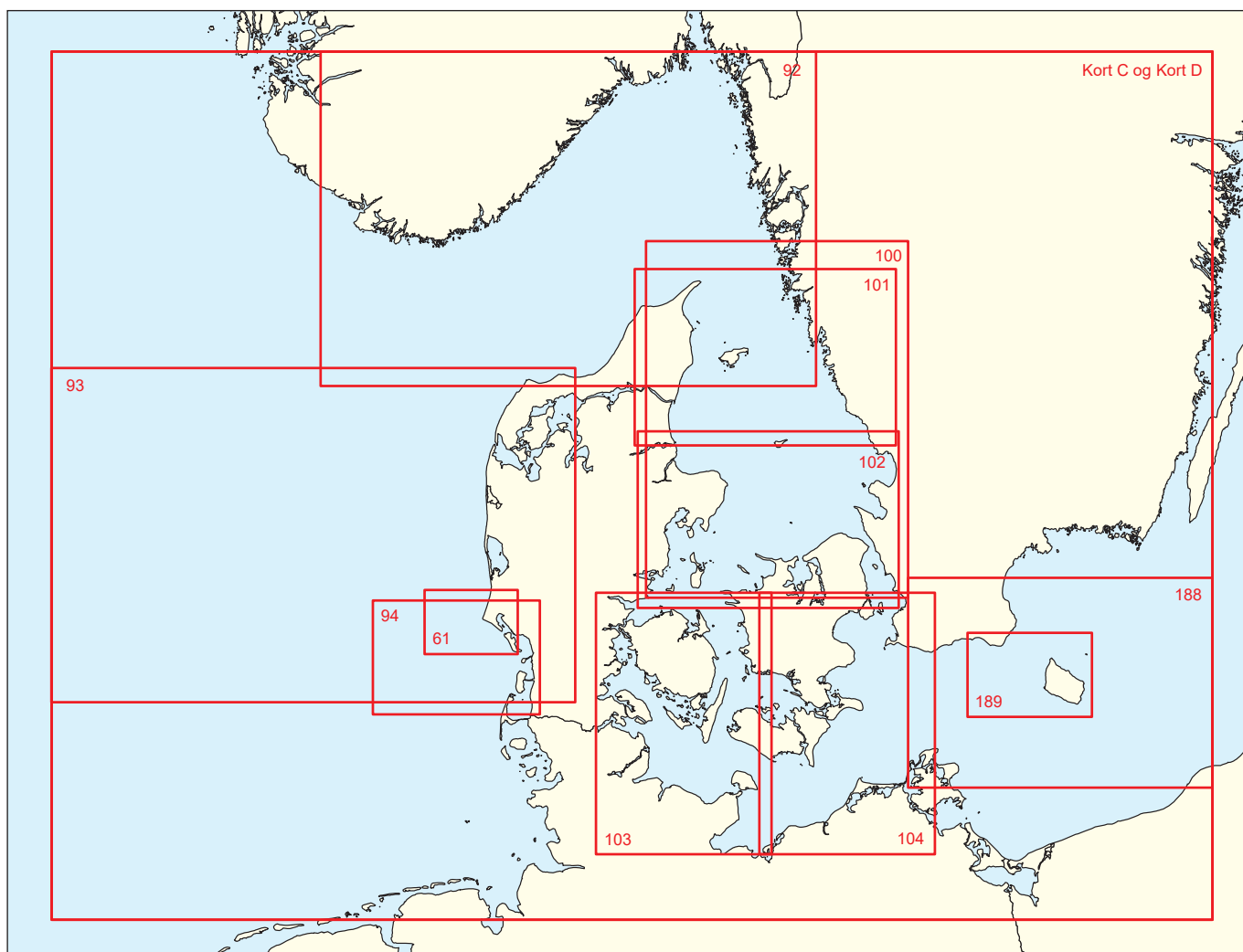
Zone of Confidence (ZOC) diagram til dansk kort 123.

ENC ZOC symbols	6 Stars = A1
	5 Stars = A2
	4 Stars = B
	3 Stars = C
	2 Stars = D
	U

Fig. 21c

Category Zone of Confidence (CATZOC) symboler, som bruges i ECDIS

Indekskort 1 Danmark



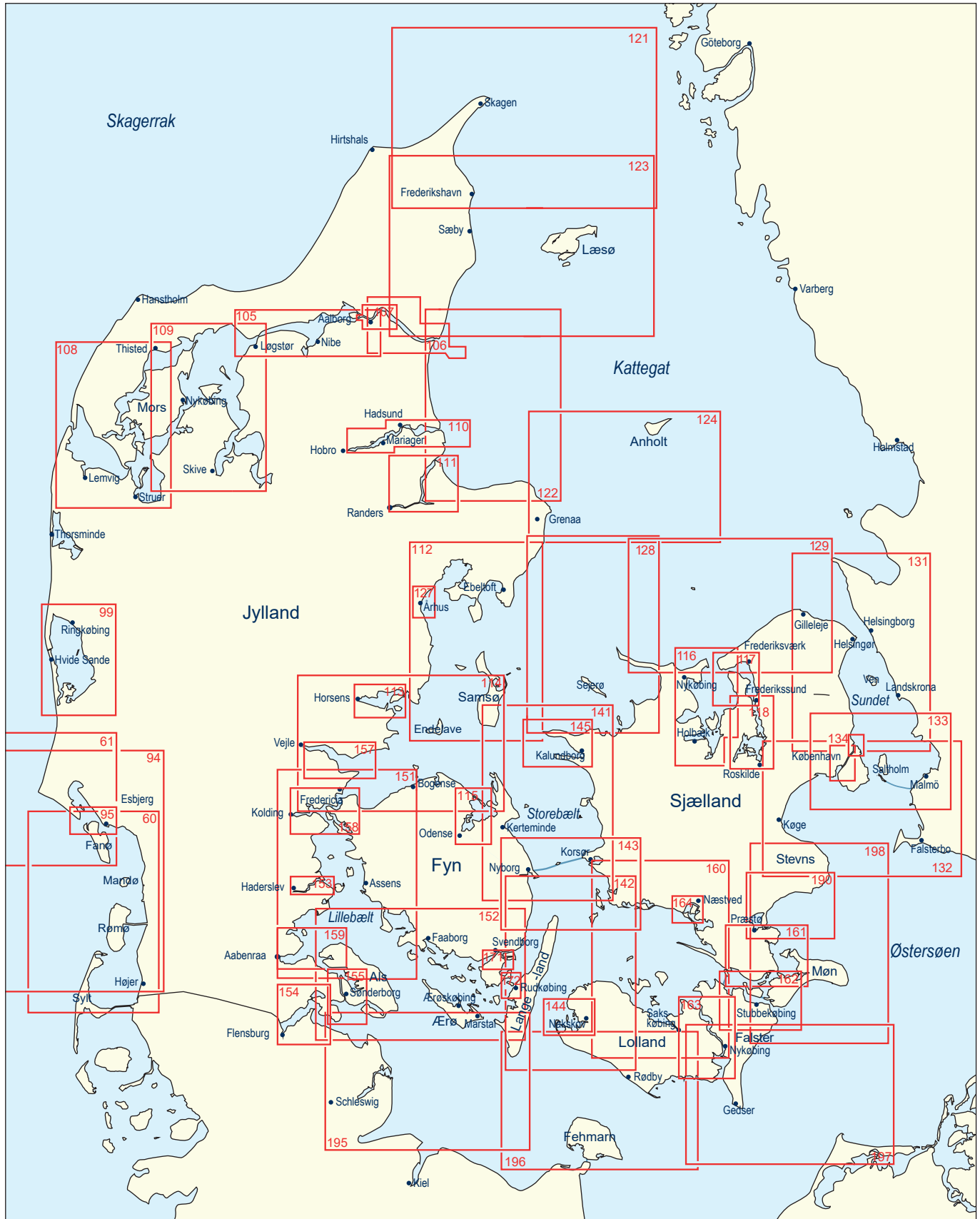
For en oversigt over søkort dækkende norske, svenske, tyske og polske farvande henvises til:

Norge	www.kartverket.no
Sverige	www.sjofartsverket.se
Tyskland	www.bsh.de
Polen	www.bhmw.gov.pl

Indeks 1 Danmark

Kort nr. Chart No.	INT nr./No	Titel Title	Skala Scale
Nordsøen / North Sea			
61		Nordsøen, Blåvands Huk – Fanø	1:75 000
92	1300	Skagerrak	1:360 000
		Ⓐ Hirtshals	1:15 000
		Ⓑ Hanstholm	1:15 000
93	1044	Nordsøen, Esbjerg – Hanstholm med offshore olie- og gasfelter	1:375 000
		Ⓐ Hanstholm	1:15 000
94	1411	Nordsøen, Horns Rev	1:130 000
Kattegat / Kattegat			
100		Kattegat	1:300 000
		Ⓐ SOUNDREP Operational Area	
101		Kattegat, N-lige del	1:200 000
102		Kattegat, S-lige del	1:200 000
		Ⓐ SOUNDREP Operational Area	
103	1303	Bælthavet	1:200 000
Østersøen / Baltic Sea			
104		Østersøen, Femern Bælt – Sundet	1:200 000
		Ⓐ SOUNDREP Operational Area	
188		Østersøen omkring Bornholm	1:250 000
189	1336	Østersøen, Bornholmsgat	1:100 000
		Ⓐ Christiansø	1:12 500
		Ⓑ Rønne	1:12 500
		Ⓒ Nexø	1:8 000
Forskellige kort / Miscellaneous charts			
C		Danmark med omgivende farvande/ Denmark with Surrounding Waters	1:850 000
D		Danmark, Søgrænser/Denmark, Maritime Boundaries	1:850 000
Kort til undervisningsbrug			
100 U		Kattegat	1:300 000
102 U		Kattegat, S-lige del	1:200 000
112 U		Århus Bugt	1:75 000
		Ⓐ Gennemsejling ved Sletterhage	1:40 000
1331 U		Nuuk	1:300 000
		Ⓐ Sarfarnertooq	1:12 500
		Ⓑ Hans Egede Boplads	1:20 000

Indekskort 2 Danmark



Indeks 2 Danmark

Kort nr. Chart No.	INT nr./No.	Titel Title	Skala Scale
Nordsøen / North Sea			
60		Nordsøen, Fanø – Sylt	1:75 000
61		Nordsøen, Blåvands Huk – Fanø	1:75 000
94	1411	Nordsøen, Horns Rev	1:130 000
95	1451	North Sea - Port of Esbjerg	1:12 500
		Ⓐ Approach to Esbjerg	1:50 000
		Ⓑ Kortdatum / Chart datum	
99		Nordsøen, Ringkøbing Fjord	1:50 000
		Ⓐ Hvide Sande	1:12 500
		Ⓑ Ringkøbing	1:4 000
		Ⓒ Stauning	1:6 000
		Ⓓ Skaven	1:4 000
		Ⓔ Bork	1:5 000
Kattegat og Limfjorden / Kattegat and Limfjorden			
105	1450	Limfjorden, Aalborg – Løgstør	1:30 000
		Ⓐ Løgstør	1:7 000
		Ⓑ Aggersundbroens gennemsejlingsfag	
106	1382	Ⓒ Limfjorden, Hals - Aalborg	1:30 000
		Ⓐ Indsejlingen til Hals	1:15 000
107	1383	Limfjorden, Aalborg Havn	1:12 500
		Ⓐ Egholm	1:12 500
		Ⓑ Jernbanebroens gennemsejlingsfag	1:2 500
		Ⓒ Limfjordbroens gennemsejlingsfag	1:2 500
108	1448	Limfjorden, Thyborøn – Mors	1:65 000
		Ⓐ Thyborøn Kanal	1:40 000
		Ⓑ Thyborøn	1:9 000
		Ⓒ Thyborøn Sydhavn	1:9 000
		Ⓓ Vilsundbroens gennemsejlingsfag	1:6 000
		Ⓔ Venø Sund Snævring	1:20 000
		Ⓕ Lemvig	1:8 000
		Ⓖ Holstebro – Struer	1:5 000
		Ⓗ Oddesundbroen gennemsejlingsfag	1:2 500
109	1449	Limfjorden, Mors – Løgstør	1:65 000
		Ⓐ Nykøbing Mors	1:9 000
		Ⓑ Sallingsundbroens gennemsejlingsfag	1:8 000
		Ⓒ Virksund	1:9 000
110		Kattegat, Mariager Fjord	1:30 000
		Ⓐ Hadsundbroens gennemsejlingsfag	
		Ⓑ Hobro	1:5 000
		Ⓒ Akzo Nobel Salt A/S	1:4 000
		Ⓓ Kongsdal	1:7 000
111	1381	Kattegat, Randers Fjord	1:30 000
		Ⓐ Randers	1:8 000

Indeks 2 Danmark

Kort nr. Chart No.	INT nr./No.	Titel Title	Skala Scale
		ⓑ Udbyhøj	1:5 000
		ⓒ Kæften	1:10 000
112	1380	Kattegat, Århus Bugt	1:75 000
		ⓐ Gennemsejling ved Sletterhage	1:40 000
113		Kattegat, Horsens Fjord	1:25 000
		ⓐ Horsens	1:8 000
114	1377	Kattegat, Farvandet nord for Fyn	1:75 000
		ⓐ Lillegrund N	1:40 000
		ⓑ Kasser Odde Flak SE	1:40 000
		ⓒ Bogense	1:9 000
115		Kattegat, Odense Fjord	1:20 000
		ⓐ Odense Havn - Inderhavnen	1:10 000
		ⓑ Odense Fynsværket	1:10 000
		ⓒ Odins Bro gennemsejlingsfag	1:2 500
		ⓓ Odense Havn-Lindø	1:12 500
116		Kattegat, Isefjord	1:40 000
		ⓐ Hundested	1:9 000
		ⓑ Kyndbyværket	1:6 000
		ⓒ Holbæk	1:7 000
117		Kattegat, Roskilde Fjord, Lynæs – Frederikssund	1:25 000
		ⓐ Hundested	1:9 000
		ⓑ Frederiksværk	1:12 500
		ⓒ Kronprins Frederiks Bro gennemsejlingsfag	1:4 000
118		Kattegat, Roskilde Fjord, Frederikssund – Roskilde	1:25 000
		ⓐ Kronprins Frederiks Bro gennemsejlingsfag	1:4 000
		ⓑ Kronprinsesse Marys Bro gennemsejlingsfag	1:4 000
121	1378	Kattegat, Ålbæk Bugt	1:100 000
		ⓐ Skagen	1:12 500
122		Kattegat, Ålborg Bugt	1:75 000
123		Kattegat, Læsø Rende	1:100 000
		ⓐ Indsejlig til Frederikshavn	1:50 000
		ⓑ Frederikshavn	1:15 000
124		Kattegat, S for Anholt	1:100 000
		ⓐ Indsejling til Grenaa	1:25 000
		ⓑ Grenaa	1:12 500
127	1372	Aarhus Havn	1:10 000
128	1379	Kattegat, Samsø Bælt	1:75 000
129		Kattegat, SE-lige del	1:75 000
		ⓐ SOUNDREP Operational Area	
Sundet / The Sound			
131	1331	Sundet, N-lige del / Sundet, Norhtern Part	1:75 000
		ⓐ Helsingør – Helsingborg	1:40 000
		ⓑ Helsingør	1:8 000

Indeks 2 Danmark

Kort nr. Chart No.	INT nr./No.	Titel Title	Skala Scale
		© SOUNDREP Operational Area	
132	1332	Sundet, S-lige del / Sundet, Southern Part	1:75 000
		Ⓐ Køge	1:12 000
		Ⓑ Indsejling til Køge	1:25 000
		© SOUNDREP Operational Area	
133	1333	Sundet, Midterste del	1:50 000
		Ⓐ Dragør Havn	1:7 000
		Ⓑ Kalvebodbroens gennemsejlingsfag	1:3 000
		Ⓒ Øresundsbroen	1:12 500
		Ⓓ SOUNDREP Operational Area	
134	1334	Københavns Havn/Port of Copenhagen	
		Nordlige del/Northern Part	1:10 000
		Sydlig del/Southern Part	1:20 000
		Ⓐ Inderhavnsbroen gennemsejlingsfag	1:3 500
		Ⓑ Knippelsbro gennemsejlingsfag	1:2 000
		Ⓒ Langebro og Lillebro gennemsejlingsfag	1:3 000
		Ⓓ Bryggebroen gennemsejlingsfag	1:3 000
		Ⓔ Teglværksbroen gennemsejlingsfag	1:1 500
		Ⓕ Slusen og Sjællandsbroen gennemsejlingsfag	1:3 000
		Ⓖ Kalvebodbroen gennemsejlingsfag	1:3 000
		Ⓗ Avedøreværket	1:14 000
Storebælt / Great Belt			
141	1370	Storebælt, N-lige del	1:75 000
142	1368	Storebælt, S-lige del	1:75 000
143	1369	Storebælt, Sprogø – Langeland	1:50 000
		Ⓐ Indsejling til Nyborg	1:20 000
		Ⓑ Vestbroen – West Bridge, Afmærkede gennemsejlingsfag	1:7 500
		Ⓒ Østbroen – East Bridge	1:25 000
144		Storebælt, Nakskov Fjord	1:20 000
		Ⓐ Nakskov	1:10 000
		Ⓑ Hellenæs Syd Vigeplads / Lay-By	1:5 000
		Ⓒ Enøje Syd Vigeplads / Lay-By	1:5 000
145	1371	Storebælt, Kalundborg Fjord	1:25 000
		Ⓐ Kalundborg	1:12 500
Lillebælt / Little Belt			
151	1375	Lillebælt, N-lige del	1:75 000
		Ⓐ Assens	1:6 000
152	1373	Lillebælt, S-lige del og Farvandet syd for Fyn	1:75 000
		Ⓐ Nakkebølle Fjord	1:50 000
		Ⓑ Indsejling til Faaborg	1:25 000
		Ⓒ Indsejling til Marstal	1:25 000
		Ⓓ Indsejling til Ærøskøbing	1:25 000
153		Lillebælt, Haderslev Fjord	1:25 000

Indeks 2 Danmark

Kort nr. Chart No.	INT nr./No.	Titel Title	Skala Scale
		Ⓐ Haderslev	1:8 000
154		Lillebælt, Flensborg Fjord	1:25 000
		Ⓐ Egersundbroens gennemsejlingsfag	1:5 000
155		Lillebælt, Als Sund og Sønderborg Bugt	1:20 000
		Ⓐ Sønderborg	1:12 500
		Ⓑ Allsundbroen gennemsejlingsfag	1:5 000
		Ⓒ Kong Christian X's Bro gennemsejlingsfag	1:2 500
157		Lillebælt, Vejle Fjord	1:25 000
		Ⓐ Vejlefjordbroens gennemsejlingsfag	1:3 000
		Ⓑ Vejle	1:7 000
158	1376	Lillebælt, Snævringsen og Kolding Fjord	1:25 000
		Ⓐ Fredericia	1:10 000
		Ⓑ Lillebæltbro W-lige gennemsejlingsfag	1:8 000
		Ⓒ Lillebæltbro E-lige gennemsejlingsfag	1:8 000
		Ⓓ Middelfart Havne	1:8 000
		Ⓔ Kolding	1:10 000
159	1374	Lillebælt, Aabenraa Fjord	1:25 000
		Ⓐ Aabenraa	1:12 500
160		Smålandsfarvandet, W-lige del	1:75 000
		Ⓐ Indsejling til Skælskør	1:20 000
		Ⓑ Bandholm	1:8 000
161		Smålandsfarvandet, NE-lige del	1:30 000
		Ⓐ Indsejling til Vordingborg	1:30 000
		Ⓑ Vordingborg	1:12 000
		Ⓒ Storstrømsbroen gennemsejlingsfag	1:5 000
		Ⓓ Sjælland-Farøbroen gennemsejlingsfag	1:5 000
		Ⓔ Farø-Falsterbroen gennemsejlingsfag	1:5 000
		Ⓕ Dronning Alexandrines bro gennemsejlingsfag	1:3 000
		Ⓖ Masnedsundbroen gennemsejlingsfag	1:3 000
162		Smålandsfarvandet, SE-lige del	1:30 000
		Ⓐ Storstrømsbroens gennemsejlingsfag	1:5 000
		Ⓑ Farø - Falsterbroens gennemsejlingsfag	1:5 000
		Ⓒ Sjælland - Farøbroens gennemsejlingsfag	1:5 000
		Ⓓ Stubbekøbing	1:5 000
163		Smålandsfarvandet, Guldborg Sund	1:30 000
		Ⓐ Nykøbing F	1:10 000
		Ⓑ Guldborgbroens gennemsejlingsfag	1:2 500
		Ⓒ Kong Frederik IX's Bro gennemsejlingsfag	1:3 000
164		Smålandsfarvandet, Karrebæk Fjord	1:16 000
		Ⓐ Næstved	1:9 000
		Ⓑ Karrebæksminde	1:9 000
		Ⓒ Næstved Svingbro gennemsejlingsfag	1:2 500
		Ⓓ Karrebæksmindebroens gennemsejlingsfag	1:1 000

Indeks 2 Danmark

Kort nr. Chart No.	INT nr./No.	Titel Title	Skala Scale
Farvandet syd for Fyn / The Waters South of Fyn			
171		Svendborg Sund	1:10 000
		Ⓐ Svendborgsundbroens gennemsejlingsfag	1:3 000
172		Rudkøbing Løb	1:15 000
		Ⓐ Langelandsbroens gennemsejlingsfag	
Østersøen / Baltic Sea			
190		Østersøen, Faxe Bugt og Præstø Fjord	1:50 000
		Ⓐ SOUNDREP Operational Area	
195		Østersøen, W-lige del	1:75 000
		Ⓐ Indsejling til Marstal	1:25 000
196		Østersøen, Femern Bælt	1:75 000
		Ⓐ Rødbyhavn	1:10 000
197		Østersøen, Gedser Rev og Kadetrenden	1:75 000
		Ⓐ Indsejling til Gedser	1:25 000
		Ⓑ Gedser	1:8 000
198		Østersøen, Faxe Bugt og Hjelm Bugt	1:75 000
		Ⓐ SOUNDREP Operational Area	

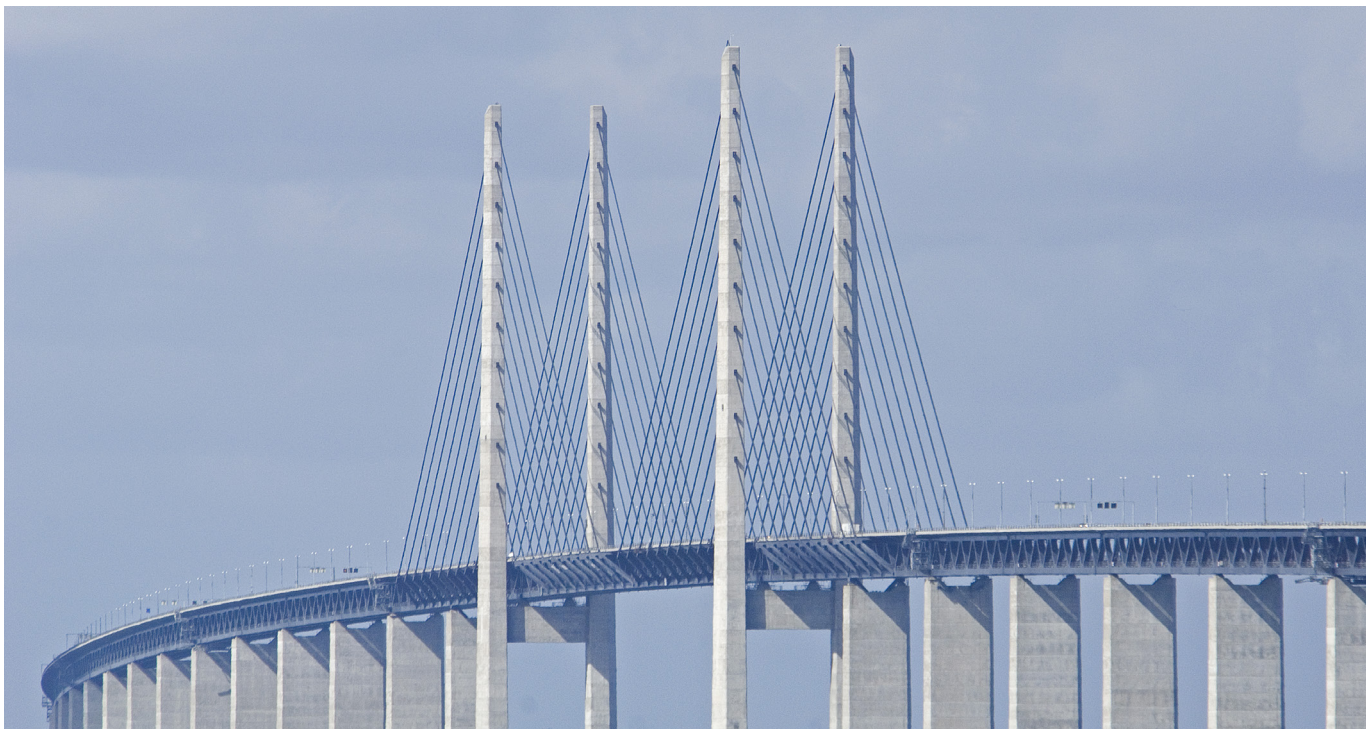
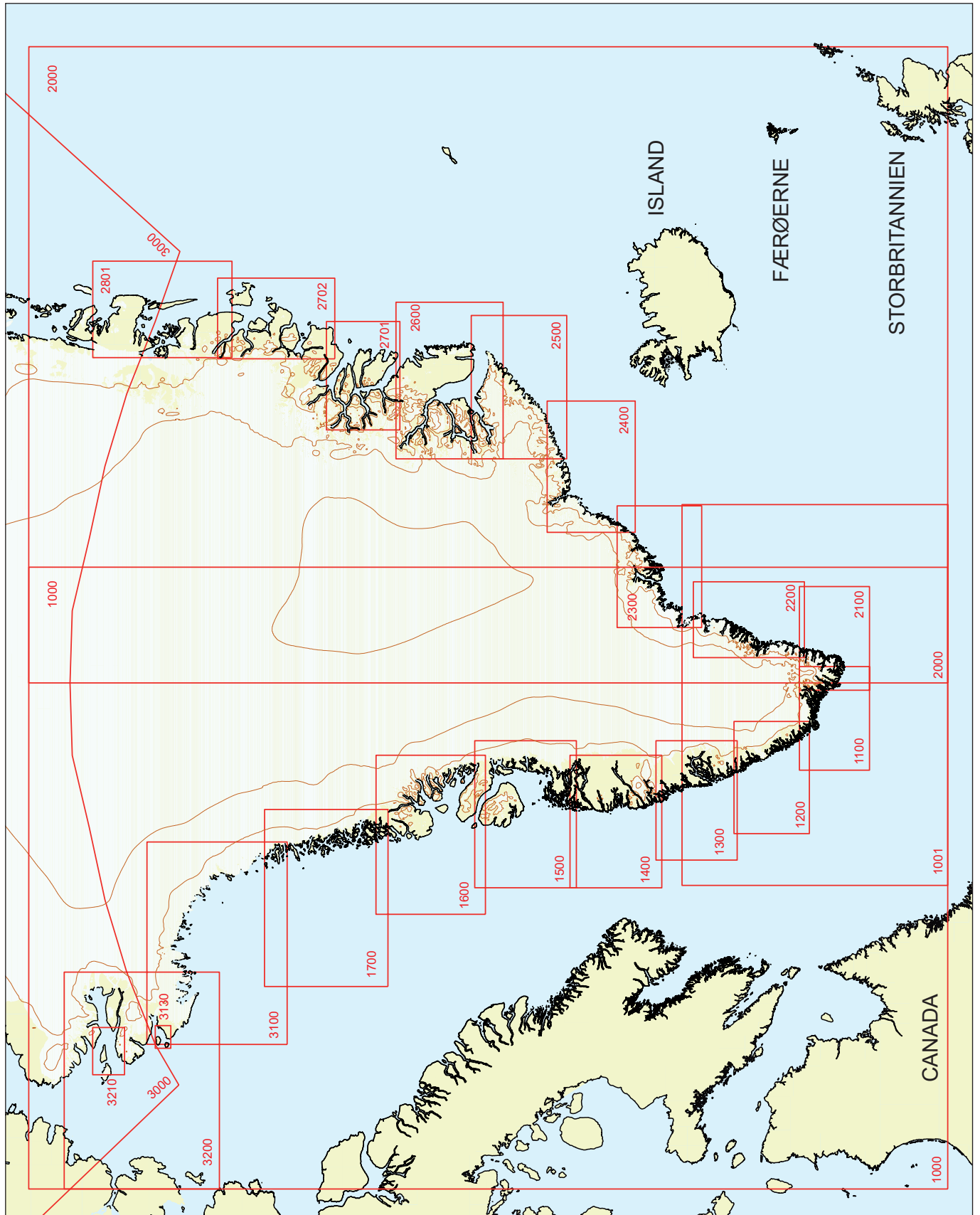


Foto: Colourbox

Indekskort Grønland



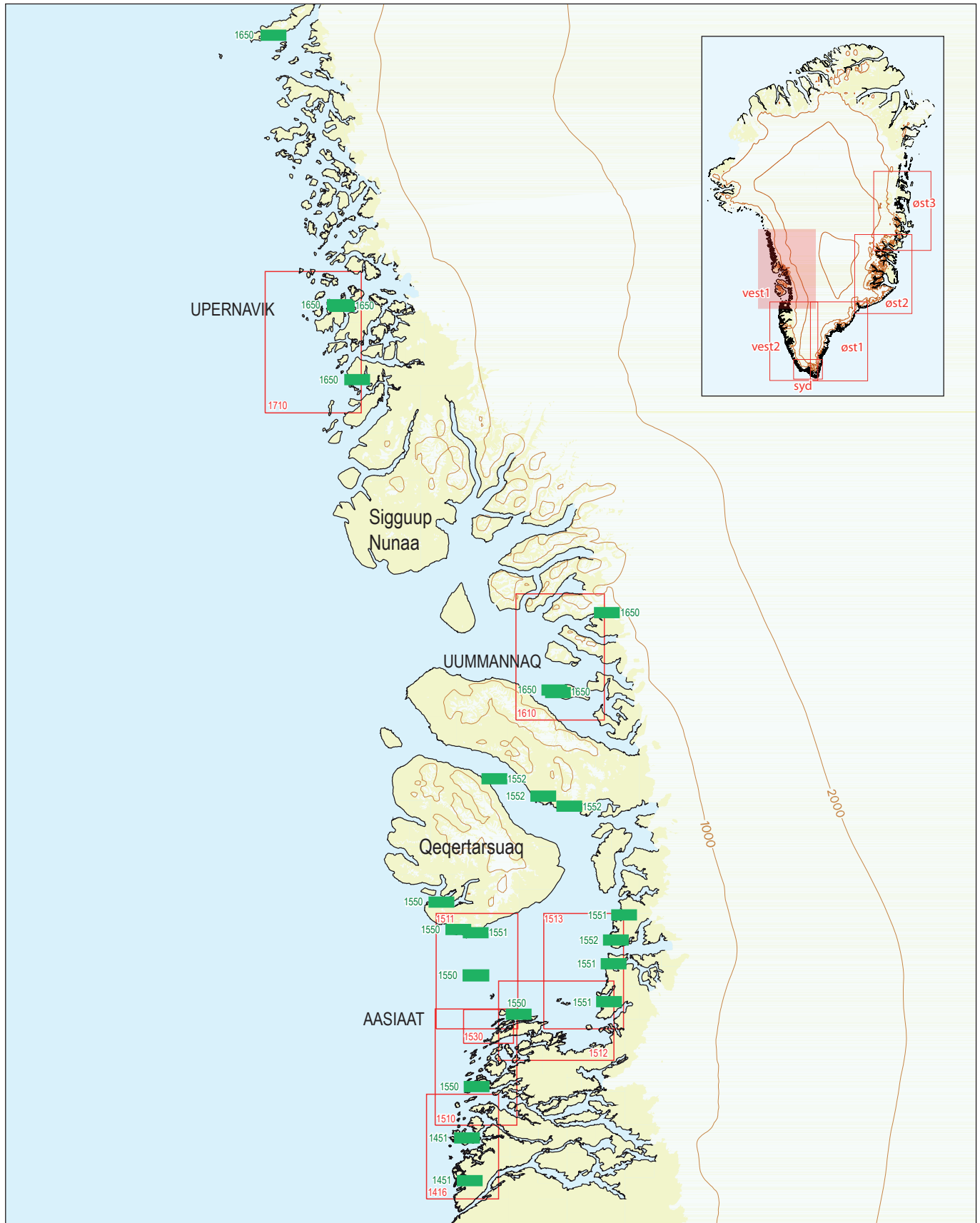
Indekskort Grønland



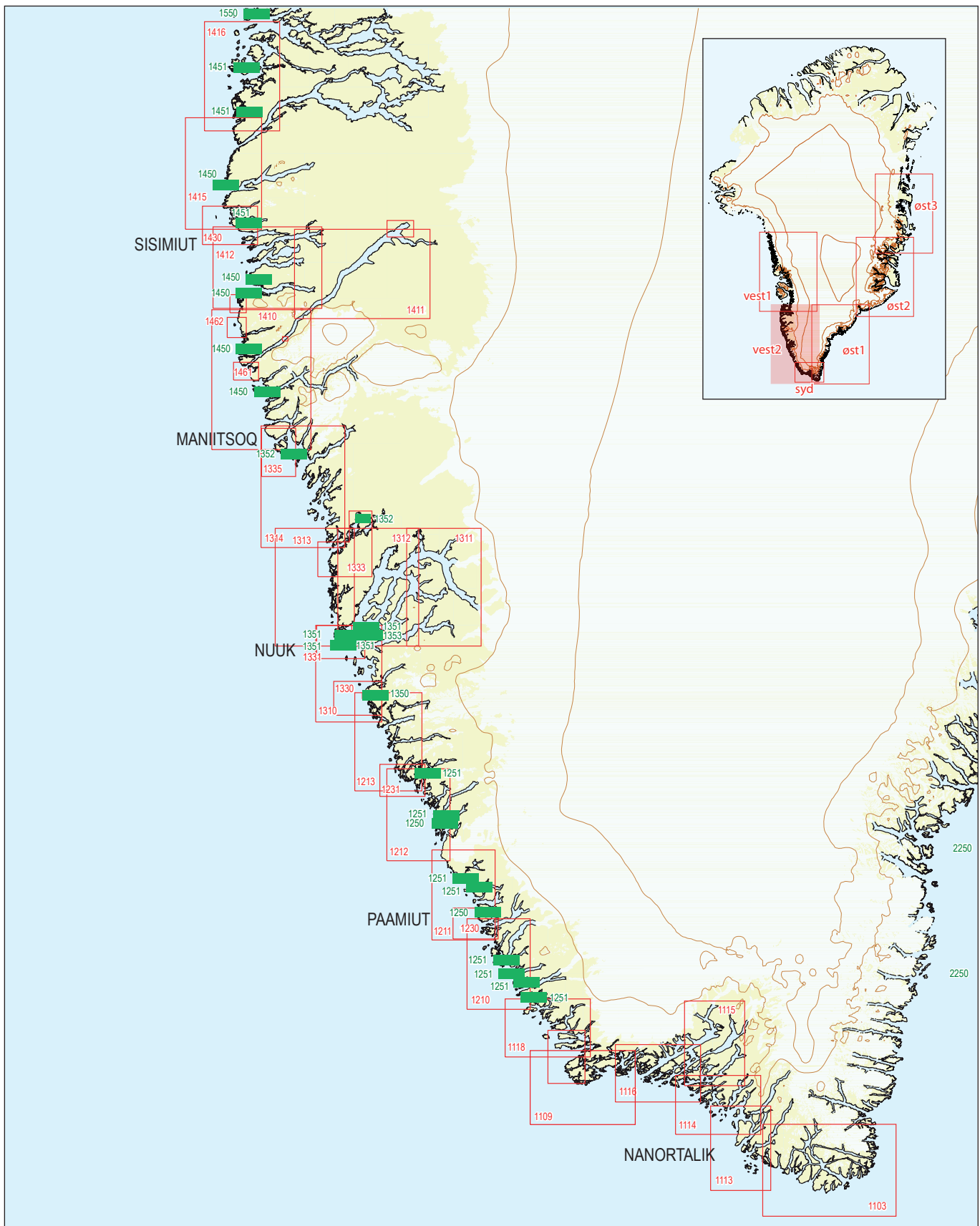
For en oversigt over søkort dækkende canadiske, engelske, islandske og norske farvande henvises til:

- Canada www.charts.gc.ca/charts-cartes/chart-index-carte-eng.html
- England www.ukho.gov.uk/ProductsandServices/PaperCharts/Pages/Home.aspx
- Island www.lhg.is/english/hydrographic-department/
- Norge www.kartverket.no/til-sjos

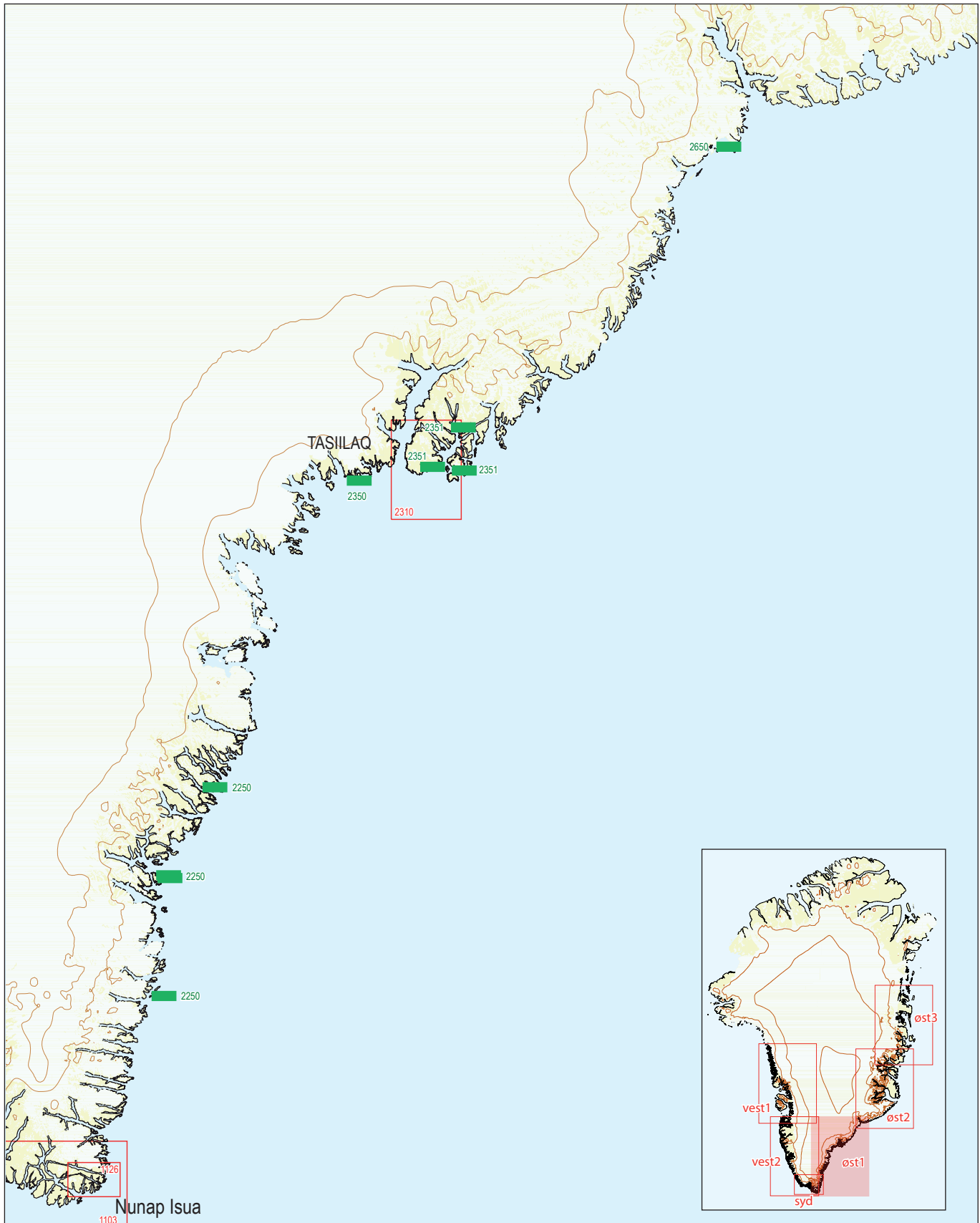
Indekskort Grønland vest 1



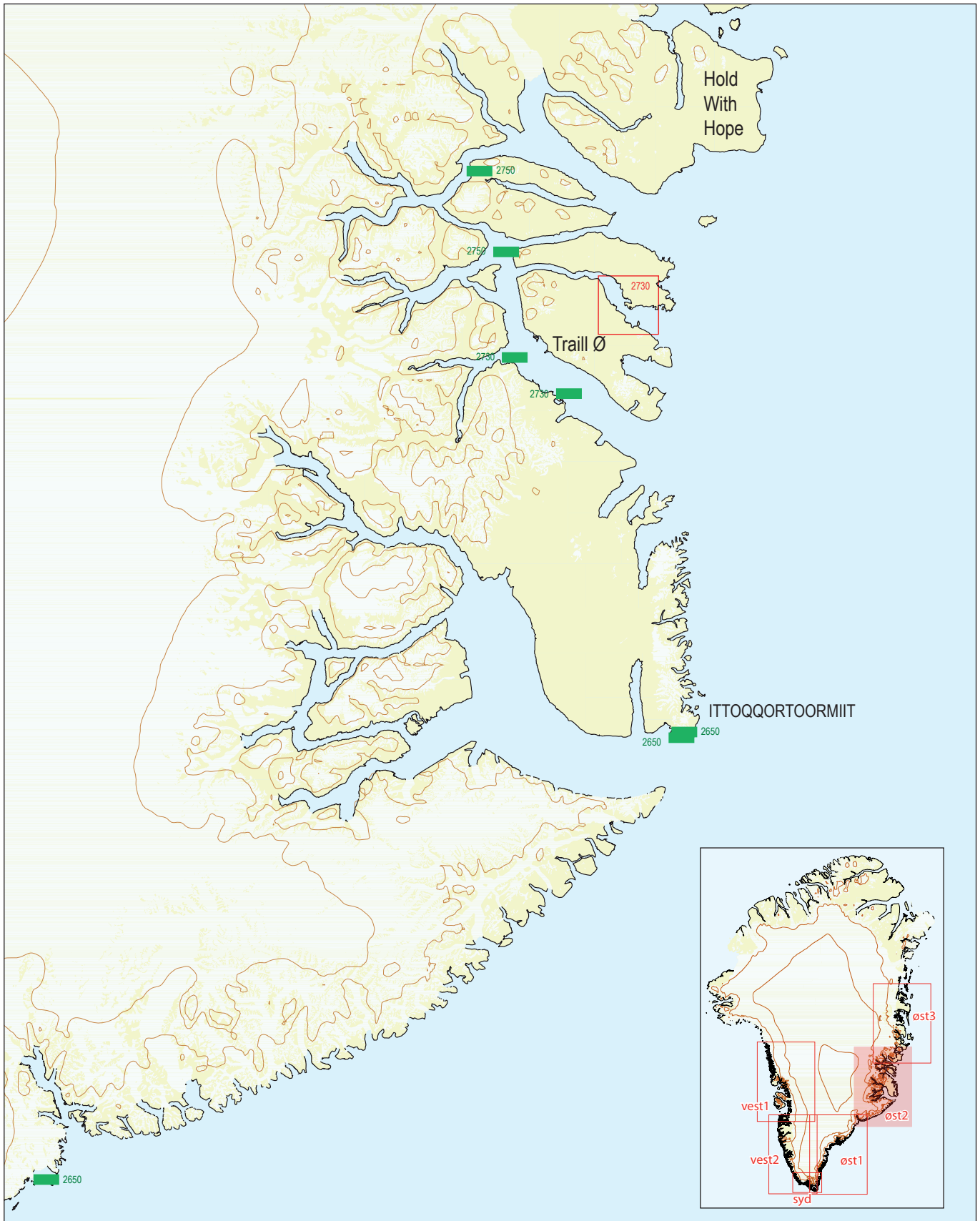
Indekskort Grønland vest 2



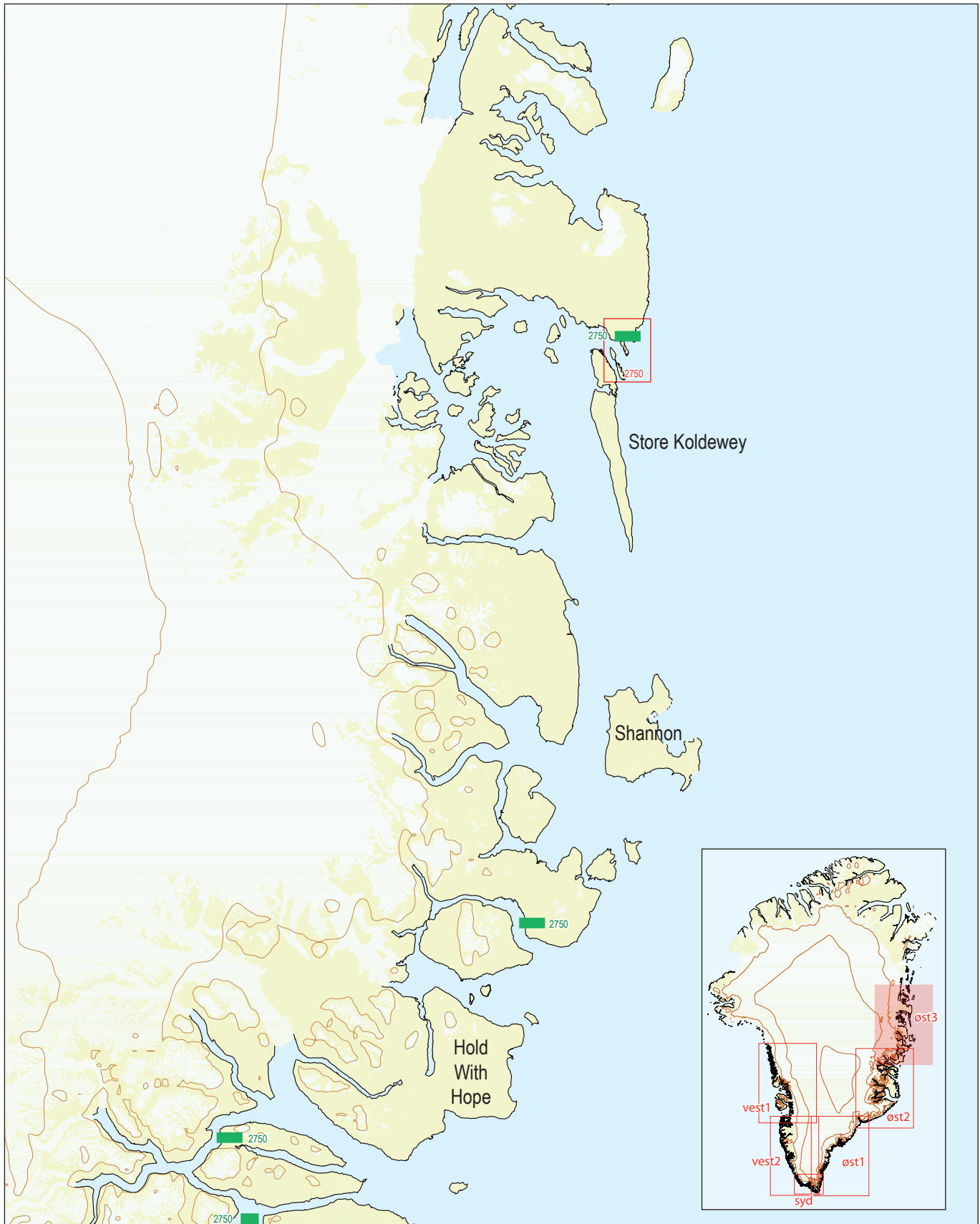
Indekskort Grønland øst 1



Indekskort Grønland øst 2



Indekskort Grønland øst 3



Indeks Grønland

Kort nr. Chart No.	Titel Title	Datum	Skala Scale
Kitaata Sineriaa (Grønlands Vestkyst) West Coast of Greenland			
1000	Grønlands Vestkyst	Qornoq 1927	1:2 500 000
1001	Kap Poul Løvenørn – Kap Farvel – Godthåb	Ukendt/Unknown	1:1 500 000
1100	Kap Farvel – Arsuk	Qornoq 1927	1:400 000
1103	Kap Farvel området, Prins Chr. Sund – Frederiksdal	Qornoq 1927	1:125 000
1109	Qassimiut - Alanngorsuaq (Qassimiut - Kobberminebugt)	WGS-84	1:100 000
1113	Igdlukasik – Sydprøven	Qornoq 1927	1:80 000
1114	Sydprøven – Julianehåb	Qornoq 1927	1:80 000
1115	Julianehåb - Narssarsuaq	Qornoq 1927	1:80 000
1116	Julianehåb – Mågeløb	Qornoq 1927	1:80 000
1118	Kobberminebugt – Törnårssuk Løb	Qornoq 1927	1:80 000
1126	Ikerasassuaq - Kangianit Pulariaa (Prins Christian Sund - E-lige indsejling)	WGS-84	1:50 000
1127	Ujarasussuit Imaat – Torsukattak	WGS-84	1:50 000
1128	Torsukattak - Nanortalik	WGS-84	1:50 000
1129	Kitsissut Avannarliit - Salliit	WGS-84	1:50 000
1133	Nanortalik - Qeqertasussuk (Nanortalik - Thomsen Ø)	WGS-84	1:10 000
1135	Saarloq – Simiutaq	WGS-84	1:50 000
1136	Ikersuaq - Narsaq - (Bredefjord - Narsaq)	WGS-84	1:50 000
1137	Simiutaq - Inussuttuut	WGS-84	1:50 000
1138	Qaqqaligaatsiaq Fjord - Killavaat Nuugaatsiaat (Qaqqaligaatsiaq Fjord - Kap Desolation)	WGS-84	1:50 000
1139	Killavaat Nuugaatsiaat - Qeqertarsuaq (Kap Desolation - Storeø)	WGS-84	1:50 000
1146	Arsuk Fjord	Qornoq 1927	1:40 000
1150	Umarsualiviit Assingi (Havneplaner/Harbour Plans)	WGS-84	
	Ⓐ Ikerasassuaq		1:5 000
	Ⓑ Nanortalik		1:5 000
	Ⓒ Narsarmijit		1:15 000
	Ⓓ Saarloq		1:5 000
	Ⓔ Alluitsup Paa		1:5 000
	Ⓕ Tunulliit		1:10 000
	Ⓖ Augpilagtoq		1:5 000
1151	Umarsualiviit Assingi (Havneplaner/Harbour Plans)	WGS-84	
	Ⓐ Qaqortoq (Julianehåb)		1:2 500
	Ⓑ Matu Løb		1:10 000
	Ⓒ Narsaq		1:5 000
	Ⓓ Narsaq		1:25 000
	Ⓔ Narsarsuaq		1:2 500
	Ⓕ Qassimiut		1:6 000
	Ⓖ Simiutaq		1:10 000
	Ⓗ Qassiisaa (Stephensens Havn)		1:20 000
1152	Havneplaner	Qornoq 1927	
	Arsuk		1:5 000
	Borgs Havn		1:10 000

Indeks Grønland

Kort nr. Chart No.	Titel Title	Datum	Skala Scale
	Karsakken		1:20 000
1160	Qaarsup Ikerasaa - Paggivik	WGS-84	1:25 000
1161	Simiutaq - Qarmat	WGS-84	1:25 000
1162	Qarmat - Naajat (Qarmat - Mågeløb)	WGS-84	1:25 000
1163	Kuannit Saavat - Qoornoq - Akulleq	WGS-84	1:25 000
1164	Naajat - Ikerasassuaq (Mågeløb - Ikerasassuaq)	WGS-84	1:25 000
1165	Ikerasassuaq Niviukkat Umiarsuliviat - Torsukattaap Ninninnera (Aurora Havn - Knækket)	WGS-84	1:25 000
	Ⓐ Oqaatsorsuit Qoornuat og Bang Havn	WGS-84	1:10 000
	Ⓑ Torsukattap Ninninnera-Aammaartajaaq (Knækket - Aammaartajaaq)	WGS-84	1:15 000
1166	Torsukattak - Kitsissut (Torsukattak - Ydre Kitsissut)	WGS-84	1:25 000
1167	Itilliatsiaq - Qipisaqqu (Nyboes Kanal - Qipisaqqu)	WGS-84	1:25 000
	Ⓐ Itilliatsiaq (Nyboes Kanal)	WGS-84	1:10 000
1200	Arsuk - Grædefjord	Qornoq 1927	1:400 000
1210	Törnârssuk Løb - Frederikshåb	Qornoq 1927	1:80 000
1211	Frederikshåb - Frederikshåb Isblink	Qornoq 1927	1:80 000
1212	Sioqqap Sermia - Qeqertarsuatsiaat (Frederikshåb Isblink - Fiskenæsset)	WGS-84	1:80 000
	Ⓐ Ikerasaap Karra - Kangaatsiaap Timaa		1:40 000
1213	Qeqertarsuatsiaat - Kangerluarsoruseq (Fiskenæsset - Kangerluarsoruseq)	WGS-84	1:80 000
1230	Frederikshåb	Qornoq 1927	1:40 000
1231	Qeqertarsuatsiaat (Fiskenæsset)	WGS-84	1:40 000
1250	Umiarsualiviit Assingi (Havneplaner/Harbour Plans)	WGS-84	
	Ⓐ Paamiut	WGS-84	1:5 000
	Ⓑ Takisup Qeqertarsua (Ravns Storø)	WGS-84	1:25 000
1251	Umiarsualiviit Assingi (Havneplaner/Harbour Plans)	WGS-84	
	Ⓐ Sillisit	WGS-84	1:20 000
	Ⓑ Kangillermiut	WGS-84	1:20 000
	Ⓒ Maajoorsuit	WGS-84	1:20 000
	Ⓓ Kangaarsuk	WGS-84	1:20 000
	Ⓔ Narsalik	WGS-84	1:25 000
	Ⓕ Ikerasaarsunnguaq	WGS-84	1:20 000
	Ⓖ Avigaat	WGS-84	1:20 000
	Ⓗ Qeqertarsuatsiaat	WGS-84	1:20 000
1300	Grædefjord - Hamborgerland	Qornoq 1927	1:400 000
1310	Kangerluarsoruseq - Nuuk (Kangerluarsoruseq - Godthåb)	WGS-84	1:80 000
1311	Nuup Kangerlua - Kangilleq (Godthåbsfjord, E-lige del - Nuup Kangerlua, Eastern Part)	WGS-84	1:100 000
	Ⓐ Kapisillit	WGS-84	1:5 000
1312	Nuup Kangerlua - Killeq (Godthåbsfjord, W-lige del/Nuup Kangerlua, Western Part)	WGS84	1:100 000
1313	Nuuk - Atammik (Godthåb - Atammik)	WGS-84	1:100 000
	Ⓐ Qaqortorsuanguit - Maliffiup Nunaa		1:50 000
	Ⓑ		1:12 500

Indeks Grønland

Kort nr. Chart No.	Titel Title	Datum	Skala Scale
	Ⓒ		1:12 500
	Ⓓ		1:12 500
	Ⓔ		1:12 500
1314	Atammik - Sermersuut (Atammik - Hamborgerland)	WGS-84	1:100 000
	Ⓐ Talerulik		1:40 000
	Ⓑ Napasoq		1:30 000
	Ⓒ Ikerasaarsuk		1:30 000
1330	Kangerluarsorutsimut Pulammagiaa (Indsejlingen til Kangerluarsoruseq/Approaches to Kangerluarsoruseq)	WGS-84	1:40 000
	Ⓐ Ivilikasik - Ikerasa kitsup Timaa		1:40 000
	Ⓑ		1:12 500
	Ⓒ		1:12 500
	Ⓓ		1:12 500
1331	Nuuk (Godthåb)	WGS-84	1:40 000
	Ⓐ Sarfarnertoq		1:12 500
	Ⓑ Hans Egede Boplads		1:20 000
1333	Niaqunngunaq (Fiskefjord)	WGS-84	1:40 000
	Ⓐ Sannerut – Kangilia		1:12 500
	Ⓑ Ikinnilik		1:12 500
1335	Maniitsoq (Sukkertoppen)	WGS-84	1:40 000
1350	Orsiivik (Polaroil)	WGS-84	1:7 500
	Ⓐ Orsiivik (Polaroil)		1:2 000
1351	Umiarsualiviit Assingi (Havneplaner/Harbour Plans)	WGS-84	
	Ⓐ Nuuk (Godthåb)		1:3 000
	Ⓑ Håbets Ø Havn		1:10 000
	Ⓒ Kitsissut (Kookøerne)		1:12 500
	Ⓓ Aqissersiorfik (Rypeø)		1:20 000
1352	Umiarsualiviit Assingi (Havneplaner/Harbour Plans)	WGS-84	
	Ⓐ Maniitsoq (Sukkertoppen)	WGS-84	1:3 000
	Ⓑ Maniitsoq (Sukkertoppen)	WGS-84	1:7 500
	Ⓒ Sequinnersuusaq	WGS-84	1:6 000
1353	Aqissersiorfik – Nuuk (Rypeø – Godthåb)	WGS-84	1:10 000
1400	Hamborgerland – Rifkol	Qornoq 1927	1:400 000
1410	Sermersuut - Uummannarsussuaq (Hamborgerland - Uummannarsussuaq)	WGS-84	1:100 000
	Ⓐ Ik Karlussuaq (Revet)		1:25 000
1411	Kangerlussuaq (Søndre Strømfjord)	WGS-84	1:100 000
	Ⓐ Kangerlussuup Qinnua (Sønder Strømfjord, Inderste del)		
	Ⓑ Kangerlussuup Umiarsualivia		1:25 000
1412	Inussuttusup Tunua - Sisimiut (Anders Olsen Sund - Holsteinborg)	WGS-84	1:100 000
	Ⓐ Ikerasaarsuk	WGS-84	1:15 000
	Ⓑ Sarfannguit	WGS-84	1:10 000
1415	Holsteinsborg – Færinge Nordhavn	Qornoq 1927	1:80 000
1416	Færinge Nordhavn – Tugtulik	Qornoq 1927	1:80 000

Indeks Grønland

Kort nr. Chart No.	Titel Title	Datum	Skala Scale
1430	Sisimiut (Holsteinsborg)	WGS-84	1:50 000
	Ⓐ Sisimiut (Holsteinsborg)		1:10 000
1450	Umiarsualiviit Assingi (Havneplaner/Harbour Plans)	Qornoq 1927 / WGS-84	
	Ⓐ Skildpadderne - Kangaannguaq	WGS-84	1:25 000
	Ⓑ Kangaamiut Havn	WGS-84	1:5 000
	Ⓒ Kangaamiut - Ikerasatsiaq	WGS-84	1:25 000
	Ⓓ Uummannap Ikerasaa	WGS-84	1:25 000
	Ⓔ Ⓕ Iserquk	Qornoq 1927	1:20 000
	Ⓖ Itivdleq	Qornoq 1927	1:20 000
	Ⓗ Itilleq - Illulissuaq	WGS-84	1:50 000
	Ⓘ Sydbay	Qornoq 1927	1:10 000
1451	Havneplaner (Harbour Plans) Umiarsualiviit Assingi	Qornoq 1927	
	Ⓐ Kanguisaq	WGS-84	1:25 000
	Ⓑ Attu	WGS-84	1:5 000
1461	Kangerlussuarmut Pulammagiaa (Indsejlingen til Søndre Strømfjord/Approaches to Kangerlussuaq)	WGS-84	1:25 000
1462	Naajatuut - Uummannarsussuaq & Inussuttusup Tunua (Anders Olsens Sund)	WGS-84	1:25 000
	Ⓐ Naajatuut - Uummannarsussuaq		
	Ⓑ Inussuttusup Tunua (Anders Olsens Sund)		
1500	Rifkol – Hareø	Qornoq 1927	1:400 000
1510	Tugtulik – Egedesminde	Qornoq 1927	1:80 000
1511	Egedesminde – Godhavn	Qornoq 1927	1:80 000
1512	Egedesminde – Christianshåb	Qornoq 1927	1:80 000
1513	Christianshåb – Jakobshavn	Qornoq 1927	1:80 000
1530	Egedesminde	Qornoq 1927	1:35 000
1550	Umiarsualiviit Assingi (Havneplaner/Harbour Plans)	WGS-84	
	Ⓐ Killit		1:10 000
	Ⓑ Imerissoq		1:5 000
	Ⓒ Kangaatsiaq		1:5 000
	Ⓓ Aasiaat		1:5 000
1551	Umiarsualiviit Assingi (Havneplaner/Harbour Plans)	WGS-84	
	Ⓐ Oqaatsut		1:15 000
	Ⓑ Ilimanaq		1:5 000
	Ⓒ Qeqertarsuaq		1:10 000
	Ⓓ Qasigiannugit		1:15 000
1552	Umiarsualiviit Assingi (Havneplaner/Harbour Plans)	WGS-84	
	Ⓐ Qullisat		1:5 000
	Ⓑ Ilimanaq		1:10 000
	Ⓒ Saqqaq		1:5 000
	Ⓓ Ilulissat		1:5 000
1600	Hareø – Prøven	Qornoq 1927	1:400 000
1610	Umanak – Marmorilik	Qornoq 1927	1:80 000
1650	Umiarsualiviit Assingi (Havneplaner/Harbour Plans)	WGS-84	

Indeks Grønland

Kort nr. Chart No.	Titel Title	Datum	Skala Scale
	Ⓐ Uummanaq		1:2 500
	Ⓑ Qasigissat (Spraglebugt)		1:10 000
	Ⓒ Maarmorilik		1:20 000
	Ⓓ Kangersuatsiaq (Prøven)		1:10 000
	Ⓔ Upernavik		1:5 000
	Ⓕ Upernavik		1:15 000
	Ⓖ Nuussuaq (Kraulshavn)		1:20 000
1700	Prøven – Holms Ø	Qornoq 1927	1:400 000
1710	Prøven – Upernavik	Qornoq 1927	1:80 000
3100	Holms Ø – Saunders Ø	Qornoq 1927	1:400 000
3130	North Star Bugt	Qornoq 1927	1:40 000
3200	Kap York – Kap Chalon	Qornoq 1927	1:400 000
3210	Kap Radcliff – Kap Cleveland	Qornoq 1927	1:80 000
Grønlands Østkyst / East Coast of Greenland			
2000	Grønlands Østkyst	Ukendt / Unknown	1:2 500 000
2100	Kap Farvel – Kap Herluf Trolle	Ukendt / Unknown	1:400 000
2200	Kap Herluf Trolle – Kap Poul Løvenørn	Ukendt / Unknown	1:400 000
2250	Havneplaner	Ukendt / Unknown	
	Qutdleq	Ukendt / Unknown	1:10 000
	Uvtorsiuut Østfjord	Ukendt / Unknown	1:4 000
	Uvtorsiuutit	Ukendt / Unknown	1:25 000
	Skjoldungen	Ukendt / Unknown	1:20 000
2300	Kap Poul Løvenørn – Kap Gustav Holm	Ukendt / Unknown	1:400 000
2310	Kap Tycho Brahe – Kap Dan	Ukendt / Unknown	1:80 000
2350	Orssuiagtivaq (Feldspat Ø)	Ukendt / Unknown	1:10 000
	Orssuiagtivaq - Fortøjningsplads		1:5 000
2351	Umiarsualiviit Assingi (Havneplaner/Harbour Plans)	Qornoq 1927	
	Tasiilaq		1:20 000
	Tasiilaq		1:5 000
	Kulusuk		1:7 500
	Kûngmît		1:5 000
2400	Kap Gustav Holm – Kap Vedel	Qornoq 1927	1:400 000
2500	Kap Garde – Scoresbysund	Ukendt / Unknown	1:400 000
2600	Kap Brewster – Kap Simpson	Ukendt / Unknown	1:400 000
2650	Umiarsualiviit Assingi (Havneplaner/Harbour Plans)	Qornoq 1927	
	Amdrup Havn		1:7 500
	Uunarteq (Kap Tobin)		1:5 000
	Nordre Aputitêq		1:10 000
2701	Kap Simpson – Hold with Hope	Ukendt / Unknown	1:250 000
2702	Hold With Hope – Shannon	Ukendt / Unknown	1:250 000
2730	Vega Sund, E-lige del	Qornoq 1927	1:50 000
	Ankerplads ved Menander Øer		1:20 000
	Nyhavn		1:20 000

Indeks Grønland

Kort nr. Chart No.	Titel Title	Datum	Skala Scale
2750	Havneplaner	Ukendt / Unknown	
	Blomsterbugt		1:2 500
	Daneborg		1:2 500
	Indsejling til Danmarkshavn		1:40 000
	Danmarkshavn		1:20 000
	Solitærbugt (Ella Ø)		1:5 000
2801	Shannon - Skærfjorden	Ukendt / Unknown	1:250 000
Grønlands Nordkyst / North Coast of Greenland			
3000	Qaanaaq - Danmarkshavn (Thule - Danmarkshavn)	WGS-84	1:1 500 000
Forskellige kort / Miscellaneous charts			
G	Kalaallit Nunaat - Imartallu avatangiisui (Grønland med omgivende farvande) Greenland with Surrounding Waters	WGS-84	1:4 000 000

Grønlandske søkort

Navigatører skal være opmærksomme på, at hovedparten af de grønlandske papirsøkort oprindeligt er produceret i 1960'erne. Kildematerialet, som lå til grund for produktionen af disse papirsøkort, havde begrænsninger, særligt hvad angik geometrisk nøjagtighed. Positioneringen af informationerne i disse papirsøkort (dvs. topografi, inklusiv kystlinje, og hydrografi) er, som en følge heraf, ikke nøjagtig. Unøjagtigheden i søkort, der dækker den grønlandske vestkyst, kan variere mellem 1 km - 4 km (0,54 - 2,16 sømil), hvorimod søkort, der dækker den østgrønlandske kyst, kan indeholde væsentlige større unøjagtigheder, især for det nordøstlige område.

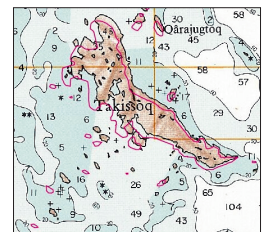
GST har igangsat et projekt i samarbejde med Grønlands Selvstyre, der frem til 2026 vil fokusere på en forbedring af søkort for de vestgrønlandske farvande, og resultatet vil være udgivelse af helt nye udgaver.

De grønlandske søkort vil således over en årrække blive udgivet som nye søkort, idet de nuværende udgaver indeholder væsentlige unøjagtigheder (se eksempel på denne side), der kræver en geometrisk opretning samt indlæggelse af en nyudtegnede kystlinje.

I forbindelse med nyudgivelserne vil stednavnene blive ændret til nygrønlandsk retskrivning og det horisontale datum vil blive ændret fra Qornoq 1927 til WGS-84. De allerede udgivne nye grønlandske søkort er til og med 2013 forsynet med kildedagrammer. Fra 2014 er søkortene forsynet med Zone of Confidence diagrammer (ZOC diagrammer). For yderligere informationer om ZOC diagrammer se side 11.

I områder, der er dækket af søkort i flere målestoksforhold, herunder søkort i stor målestok, kan der være generaliseret i søkort i lille målestok, dvs. områder med skær og båker udelades og dybdekurver forenkles i søkort i lille målestok.

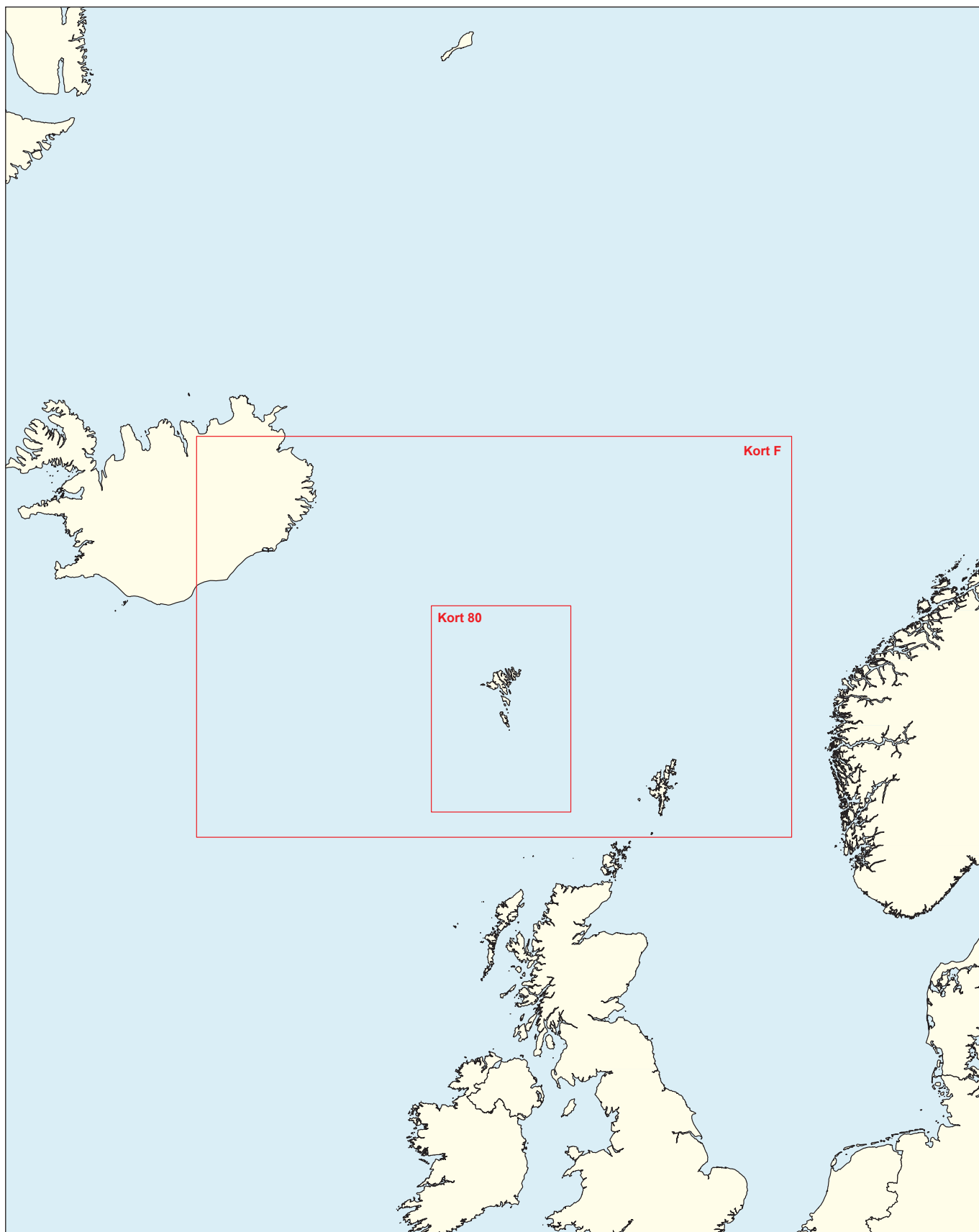
Endelig vil udseendet i søkort blive ændret, således at de følger de nuværende internationale retningslinjer beskrevet i "Regulations of the IHO for International (INT) Charts and Chart Specifications of the IHO".



Sammenligning mellem ny digital og korrekt GPS-placeret kystlinje (rød streg) og gamle søkort (sort streg).

De gamle søkort udviser en god relativ nøjagtighed, men er geografisk placeret ukorrekt.

Indekskort Færøerne



Indeks Færøerne

Kort nr. Chart No.	Titel Title	Skala Scale
80	Sjóðkið við Føroyar (Farvandet omkring Færøerne) Waters around the Faroe Islands	1:400 000
81	Føroyar (Færøerne), Faroe Islands	1:200 000
82	Føroyar, Norðari partur (Færøerne, N-lige del) Faroe Islands Northern Part	1:100 000
83	Føroyar, Sunnari partur (Færøerne, S-lige del) Faroe Islands Southern Part	1:100 000
84	Havnir akkerspláss, útnyrðingsðkið (Havne og ankerpladser, NW-lige del) Harbours and anchorages, Northwestern Part	
	Ⓐ Streymur	1:20 000
	Ⓑ Sundini	1:20 000
	Ⓒ Vestmannasund	1:20 000
	Ⓓ Sørvágssfjørður	1:20 000
	Ⓔ Midvágur	1:20 000
85	Havnir akkerspláss, landnyrðingsðkið (Havne og ankerpladser, NE-lige del) Harbours and anchorages, Northeastern Part	
	Ⓐ Funningsfjørður	1:20 000
	Ⓑ Fuglafjørður	1:20 000
	Ⓒ Skálafjørður	1:20 000
	Ⓓ Hvannasund	1:10 000
	Ⓔ Klaksvík	1:20 000
	Ⓕ Gøtuvík	1:20 000
	Ⓖ Leirvíksfjørður	1:20 000
86	Havnir akkerspláss, suðurðkið (Havne og ankerpladser, S-lige del) Harbours and anchorages, Southern Part	
	Ⓐ Tórshavn	1:5 000
	Ⓑ Nólsoyarfjørður	1:20 000
	Ⓒ Sandsvágur	1:20 000
	Ⓓ Trongisvágur	1:20 000
	Ⓔ Vágssfjørður	1:20 000
Forskellige kort / Miscellaneous charts		
F	Føroyar við Havøkjum (Færøerne med maritime zoner), Faroe Islands with Maritime Zones	1:1 150 000

Færøerne overtog den civile søkortlægning af farvandene omkring Færøerne den 1. Januar 2020.

Ansvar for søkortlægningen er henlagt til de færøske myndigheder (Umhvørvisstovan).

Geodatastyrelsen har ansvaret for udgivelse af kort 80 og F.

For information om kort og ENC over de færøske farvande se www.us.fo.

De færøske søkort distribueres og sælges gennem IC-ENC og Rosendahls.

Elektroniske søkort Danmark

Electronic Navigational Chart (ENC)

Et ENC er et digitalt søkort i vektorformat. Kortets specifikation er standarden S-57. Standarden er godkendt af IHO (International Hydrographic Organisation) og bruges i hele verden til elektroniske søkort (ENC). ENC bruges som officielt kortgrundlag i EDCIS (Electronic Chart Display and Information System).

ENC distribueres gennem www.ic-enc.org.

Abonnement på danske og udenlandske ENC kan tegnes via en af IC-ENCs autoriserede distributører.

GST's elektroniske søkort produceres i forskellige målestokke, også kaldet "Usage bands":

DK1 Overview: (1:700 000 – 3 000 000)

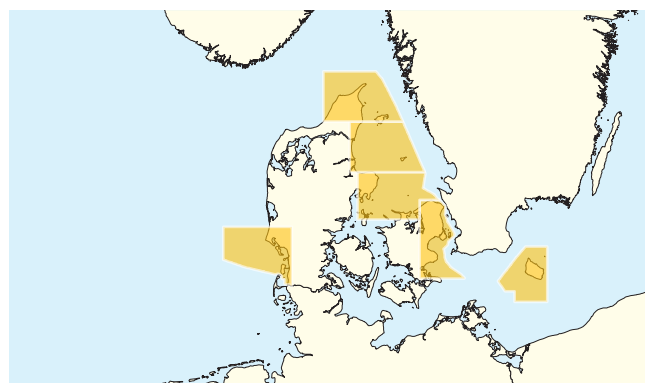
DK2 General: (1:180 000 – 1:699 999)

DK3 Coastal: (1:90 000 – 1:179 999)

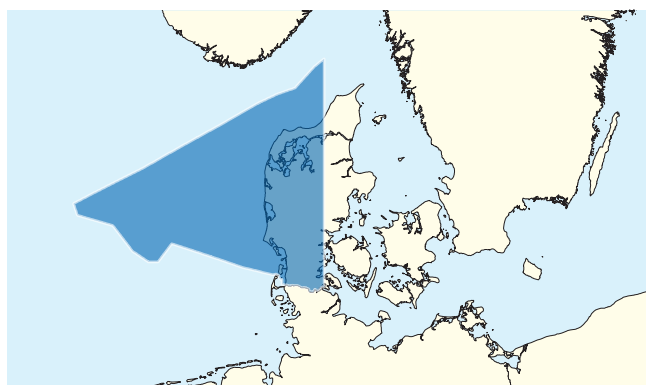
DK4 Approach: (1:22 000 – 1:89 999)

DK5 Harbour: (1:4 000 – 1:21 999).

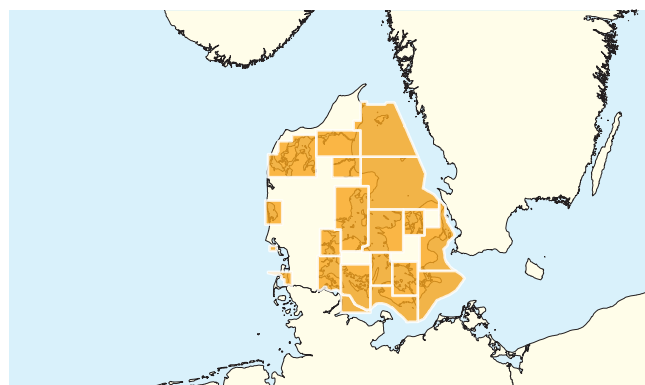
De danske ENC-celler opdateres ugentligt og er tilgængelige efter tegning af abonnement hos en af IC-ENC's autoriserede distributører.



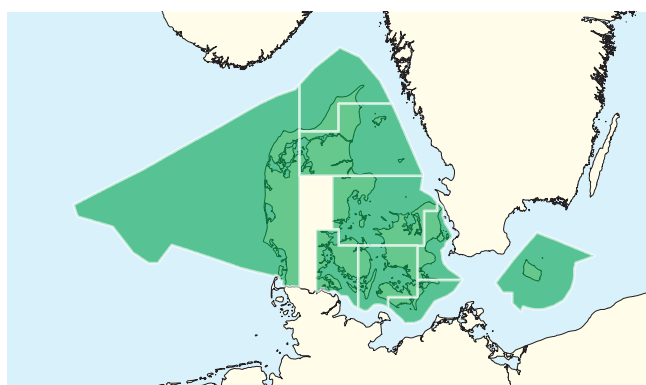
DK3 Coastal (Band 3).



DK1 Overview (Band 1).



DK4 Approach (Band 4).



DK2 General (Band 2).

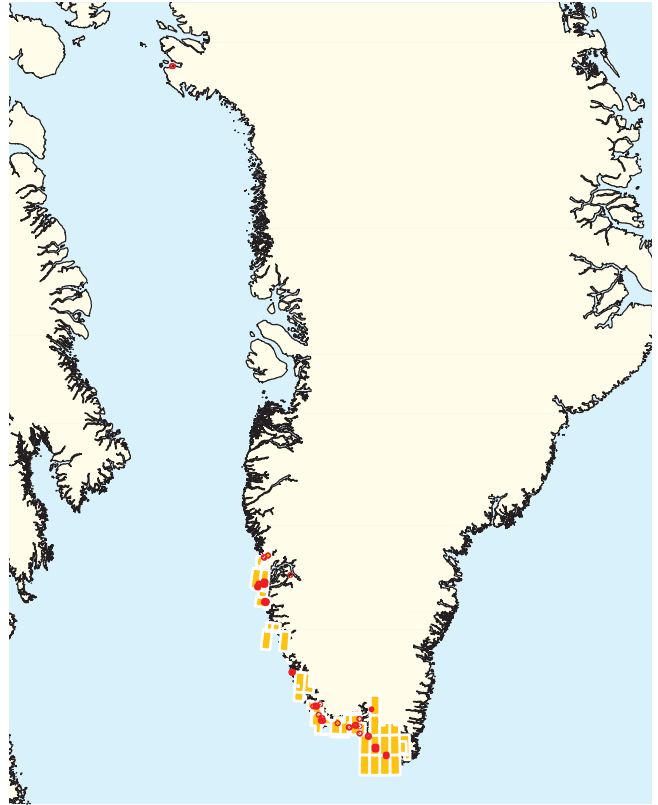


DK5 Harbour (Band 5).

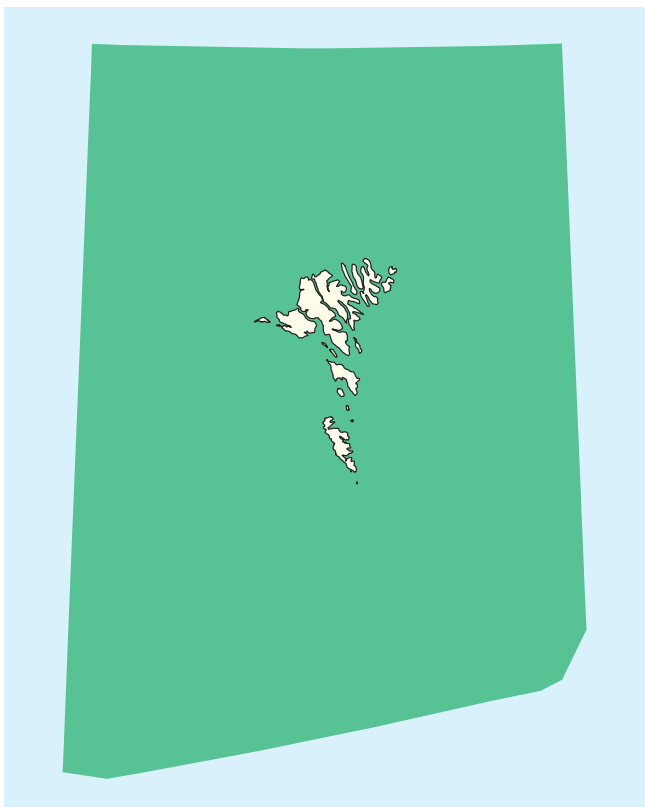
Elektroniske søkort Grønland og Færøerne



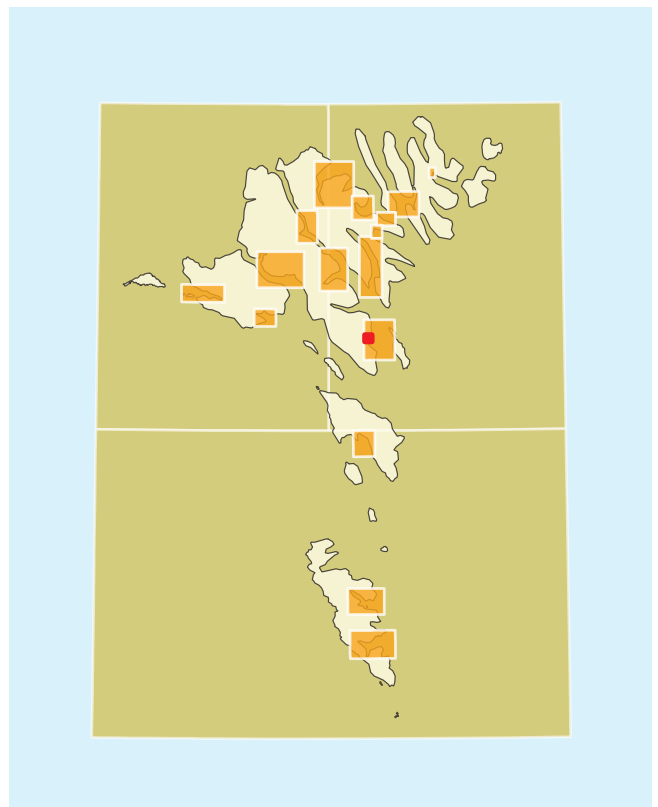
DK1 Overview (Band 1) og DK3 Coastal (Band 3).



DK4 Approach (Band 4) og DK5 Harbour (Band 5).



DK2 General (Band 2).



DK3 Coastal, DK4 Approach og DK5 Harbour



Appendiks 1 – Søkortrettelser

Søkortrettelser

Ajournførte søkort og nautiske publikationer er afgørende for en sikker sejlads. Brugere skal benytte seneste udgaver og holde dem rettede.

"Søkortrettelser" udkommer ugentligt og beskriver de rettelse, som er nødvendige for at vedligeholde søkort og nautiske publikationer over farvandede omkring Danmark, Færøerne og Grønland. Desuden varsler Søkortrettelser om forventede udgivelser af nye søkort og nye udgaver (2-3 måneder før forventet udgivelse) og ajournførte optryk af søkortene (5-6 uger før forventet udgivelse).

Søkort er ved udgivelsen rettet til og med det udgavenummer af Søkortrettelser, der er angivet i søkortets nederste venstre hjørne (se følgende eksempel). Ved anskaffelse af søkort skal opmærksomheden henledes på, at rettelse, der er fremkommet efter udgivelsesdatoen, skal udføres af brugeren selv. Alle rettelse, der bliver offentliggjort i Søkortrettelser er permanente rettelse. Disse skal indføres i søkortet, og nederst til venstre i søkortet anføres årstal og nummer for rettelsen. Når man retter i søkortet, er det vigtigt at være påpasselig og ikke sløre eller ændre i andre oplysninger end dem, rettelsen vedrører. Dårligt udførte rettelse kan i værste fald genere navigatørens overblik så meget, at det kan være til fare for skibets sikkerhed.

Det nyeste nummer af Søkortrettelser kan hver onsdag hentes på Geodatastyrelsens hjemmeside (<https://gst.dk/soekort/soekortrettelser/>)

Opdateret til/Updated to "Søkortrettelser/Chart Corrections" No 12/2009 incl.

161 SMÅLANDSFARVANDET, NE-LIGE DEL

Du er her: [Forside](#) / [Søkort](#) / [Søkortrettelser](#)

Søkortrettelser

Søkortrettelser er tilgængelig via ovenstående link, men du kan også modtage Søkortrettelser sammen med Efterretninger for Søførende på en ugentlig mail ved at tilmelde dig Søfartsstyrelsens service [Abonnér på Efterretninger for Søførende](#).

Generelt om Søkortrettelser

Ajournførte søkort og nautiske publikationer er afgørende for en sikker sejlads. Derfor anbefaler Geodatastyrelsen, at du holder dem rettede og altid kun benytter seneste udgaver.

Søkortrettelser udkommer hver fredag og beskriver de rettelse, som er nødvendige for at vedligeholde Geodatastyrelsens søkort og nautiske publikationer over farvandede omkring Danmark, Færøerne og Grønland. Desuden får du information om udgivelse af nye udgaver og ajournførte optryk af søkortene samt om de løbende opdateringer af Geodatastyrelsens net-publikationer.

Ved anskaffelse af søkort skal opmærksomheden henledes på, at rettelse, der er fremkommet efter udgivelsesdatoen, skal udføres af brugeren selv. Søkort er ved udgivelsen rettet til og med det nr. af Søkortrettelser, der er angivet i søkortets nederste venstre hjørne.

Efterretninger fra søsterorganisationer

Danmark: Efterretninger for Søførende	England: Notices to Mariners
Sverige: Underrättelser för sjöfarande	Tyskland: Nachrichten für Seefahrer
Norge: Efterretninger for sjøfarande	Nederland: Berichten aan Zeevarenden

Søkortrettelser
DANISH CHART CORRECTIONS

Hent de seneste Søkortrettelser her >
Udskriftsinstruktion >

Søkort og nautiske publikationer
Distributør: [Rosendahl-Schultz](#) >

Appendiks 1 – Søkortrettelser

1. Klik på link til
"Rettelser kort for kort".

Geodatastyrelsen

SUPPORT Matriklen Søkort In English

Du er her: Forside / Søkort / Søkortrettelser

Søkort

- Om søkort
- Søkort og navigation
- Søkortrettelser
 - Rettelser kort for kort
 - Tidligere søkortrettelser
 - Kort for kort - Danmark
 - Kort for kort - Grønland
 - Kort for kort - Færøerne
 - Grønlandske farvande
- Indberetning
- Nautiske publikationer
- Soopmåling
- MSDI
- Vikår og priser
- FAQ

Søkortrettelser

Søkortrettelser er tilgængelig via ovenstående link, men du kan også modtage Søkortrettelser sammen med Efterretninger for Søfarende på en ugentlig mail ved at tilmelde dig Søfartsstyrelsens service Abonner på Efterretninger for Søfarende.

Generelt om Søkortrettelser

Ajourførte søkort og nautiske publikationer er afgørende for en sikker sejlads. Derfor anbefaler Geodatastyrelsen, at du holder dem rettede og altid kun benytter seneste udgaver.

Søkortrettelser udkommer hver fredag og beskriver de rettelser, som er nødvendige for at vedligeholde Geodatastyrelsens søkort og nautiske publikationer over farvandede omkring Danmark, Færøerne og Grønland. Desuden får du information om udgivelse af nye udgaver og ajourførte optryk af søkortene samt om de løbende opdateringer af Geodatastyrelsens net-publikationer.

Ved anskaffelse af søkort skal opmærksomheden henledes på, at rettelser, der er fremkommet eller udgivesdatoen, skal udføres af brugeren selv. Søkort er ved udgivelsen rettet til og med det er, at Søkortrettelser, der er angivet i søkortets nederste venstre hjørne.

Efterretninger fra søsterorganisationer

Danmark: Efterretninger for Søfarende	England: Notices to Mariners
Sverige: Underrättelser för sjöfarande	Tyskland: Nachrichten für Seefahrer
Norge: Efterretninger for sjøfarande	Nederland: Berichten aan Zeevarenden
Finnland: Tiedonantoja merenkulkijoille	Polen: Wiadomości Żeglarskie
Island: Tilkyrningar til sjófaranda	

Abonner på Efterretninger for Søfarende

Søkort og nautiske publikationer

- Distributør: Rosendahl's Schutz Grafik A/S
- Indeks over danske søkort
- Indeks over grønlandske søkort
- Indeks over færøiske søkort

Kontakt os

Kontakt os, hvis du har rettelser til vores søkort eller nautiske publikationer.

2. Klik på "Danske søkort".

Geodatastyrelsen

SUPPORT Matriklen Søkort In English

Du er her: Forside / Søkort / Søkortrettelser / Rettelser kort for kort

Søkort

- Om søkort
- Søkort og navigation
- Søkortrettelser
 - Rettelser kort for kort
 - Tidligere søkortrettelser
 - Kort for kort - Danmark
 - Kort for kort - Grønland
 - Kort for kort - Færøerne
 - Grønlandske farvande
- Indberetning
- Nautiske publikationer
- Soopmåling
- MSDI
- Vikår og priser
- FAQ

Rettelser kort for kort

Her kan du finde rettelserne til netop de søkort, du skal bruge på din forestående rejse.

Via nedenstående link findes en oversigt over søkort med henvisning til hvilke Søkortrettelser, der indeholder rettelser til det enkelte søkort.

Danske søkort

Færøiske søkort

Grønlandske søkort

Efterretninger fra søsterorganisationer

Danmark: Efterretninger for Søfarende	England: Notices to Mariners
Sverige: Underrättelser för sjöfarande	Tyskland: Nachrichten für Seefahrer
Norge: Efterretninger for sjøfarande	Nederland: Berichten aan Zeevarenden
Finnland: Tiedonantoja merenkulkijoille	Polen: Wiadomości Żeglarskie
Island: Tilkyrningar til sjófaranda	

Søkort og nautiske publikationer

- Distributør: Rosendahl's Schutz Grafik A/S
- Indeks over danske søkort
- Indeks over grønlandske søkort
- Indeks over færøiske søkort

Kontakt os

Kontakt os, hvis du har rettelser til vores søkort eller nautiske publikationer.

Du er her: Forside / Søkort / Søkortrettelser / Kort for kort - Danmark

Rettelser kort for kort / Corrections chart by chart

Opdateret til og med Søkortrettelser nr. 42 2020 udgivet 21. oktober
Updated to Danish Chart Corrections no. 42 2020 published 21. October incl.

Kort 60: Nordøen, Fanø - Sylt

Opdateret til og med "Søkortrettelser" nr.	Gældende udgave (nr./måned og år)	Seneste ajourførte optryk (måned og år)	Klik på nedenstående link for rettelser til gældende udgave
Updated to "Chart Corrections" No. (inclusive)	Current edition (No./month and year)	Latest updated print (month and year)	Click on the links below for corrections to current edition
20 / 2019	13 / maj 2019		2019: 22 28 48 49 2020: 13


Kort 61: Nordøen, Blåvands Huk-Fanø

3. Klik på rettellesnummeret til det søkort, som du ønsker at læse. F.eks. søkort 60, Søkortrettelse nr. 48

Appendiks 1 – Søkortrettelser

Forside af Søkortrettelser nr. 47 2018.

Henvi sning til rettelse nr. 518 vedr. søkort 60, samt rettelse nr. 519 til søkort 104.



Geodatastyrelsen
Danish Geodata Agency

30. november 2018
30. årgang

SØKORTRETTELSE
DANISH CHART CORRECTIONS

47
2018

Rettelse nr. / Correction no. **518 - 534**

Kort / Chart	Rettelse nr. / Correction no.	Kort / Chart	Rettelse nr. / Correction no.
60	518	1000	528
104	519, 520	1001	529
105 (NT 1450)	521	1100	530
132 (NT 1323)	522, 523, 524	1103	531
134 (NT 1334)	525	1150	532, 533
155	526	2000	534
188	527		

Søkortrettelser / Danish Chart Corrections
28 / 198
www.gst.dk

Søkortrettelser indstiller de officielle rettelse r til danske, grønlandske og færøske søkort. Oplysningerne i parterne eller rettelse rne referer til ERS (i de store, de store arkive) eller Chart Corrections (i de officielle søkort) til Danmark, Grønland og Færøerne. The corrections in the official corrections refer to Danish, Greenland and Faroese charts. The errors in the charts after the corrections refer to ERS (in the large, the large archives) or Chart Corrections (in the official charts) to Denmark, Greenland and the Faroe Islands.

Oplysningerne i parterne eller rettelse rne referer til ERS (i de store, de store arkive) eller Chart Corrections (i de officielle søkort) til Danmark, Grønland og Færøerne. The errors in the charts after the corrections refer to ERS (in the large, the large archives) or Chart Corrections (in the official charts) to Denmark, Greenland and the Faroe Islands.

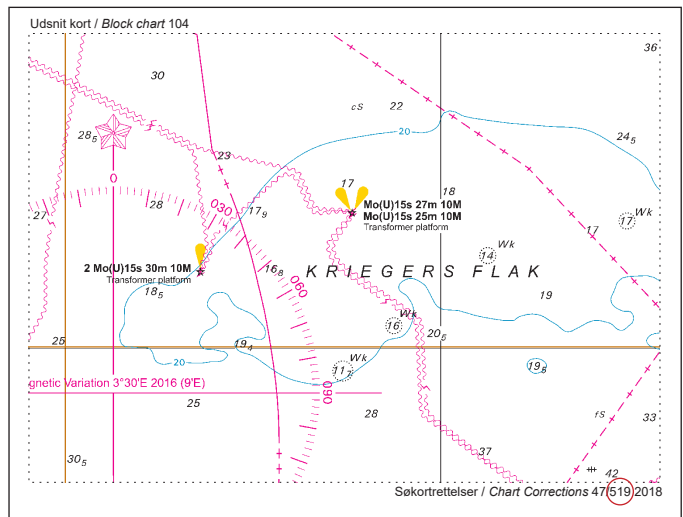
Copyright
All medical charts, harbour charts and medical publications published by the Danish Geodata Agency are protected by copyright. The Danish Geodata Agency's copyright includes any and all corrections to these charts and publications, including the contents of the publications. The corrections in this publication are permitted for use by individual mariners or navigators in updating or correcting their legal copies of medical charts, harbour charts and medical publications published by the Danish Geodata Agency. Requests for such contract entry can be sent to gpr@gst.dk.

Geodatastyrelsen, Lindholt Brygge 31, 8400 Nørresundby, Tlf. 72 54 50 00, gpr@gst.dk, www.gst.dk
Danish Geodata Agency, Lindholm Brygge 31, 8400 Nørresundby, Denmark, Tel. +45 72 54 50 00, gpr@gst.dk, www.eng.gst.dk

© Geodatastyrelsen
ISSN 1604-8173

<p>518 60</p>	<p>Lister Dyb Ref.: Søkortrettelser / Chart Corrections 23/259 2018 Tilføj medfølgende udsnit Insert accompanying block</p>	<p>55°05,45'N 008°25,50'E (BSH, august 2018)</p>
--------------------------	--	---

Eksempel på rettelse nr. 518 til søkort 60.



Eksempel på "udsnit" rettelse nr. 519 til søkort 104.

Appendiks 2 – Søkortudgivelser

Søkort, nummerering, udgaver og optryk

INT – nummer

Visse danske søkort indgår i internationale kortserier. I disse kort vil det nationale kort-nummer være suppleret med det internationale nummer.

FJORD **INT 1381 111**

Nye søkort

GST fremstiller og udgiver et nyt kort, hvis ændringer i sejladsmønstret, ændringer i kravet til kortets dækning/skala eller lignende gør det nødvendigt.

Et nyt kort kan enten erstatte et eksisterende kort eller supplere kortsamlingen.

1. udgave nov 2018 Trykt **nov 2018**
1st Edition Nov 2018 Printed Nov 2018

Nye udgaver

Såfremt rettelserne til et kort er så omfattende, at det ikke er muligt eller forsvarligt at opdatere kortet via Søkortrettelser, udgives en ny udgave af søkortet. Ved udgivelsen af en ny udgave annulleres den tidligere udgave af kortet.

14. udgave maj 2011 Trykt **maj 2011**
14th Edition May 2011 Printed May 2011

Ajournførte optryk

Et ajournført optryk af et kort udgives, når antallet af rettelser til et kort nødvendiggør dette, eller kortet er ved at være udsolgt. Et ajournført optryk indeholder alle rettelser, der er offentliggjort i Søkortrettelser. Ved udgivelse af et ajournført optryk annulleres tidligere tryk med samme udgavenummer ikke, da brugeren løbende har kunnet opdatere søkortet via Søkortrettelser.

9. udgave maj 2012 Trykt **sep 2015**
9th Edition May 2012 Printed Sep 2015

GST anbefaler dog, af hensyn til det løbende rettelsesarbejde, at man køber de ajournførte optryk.



BLANK SIDE

